



SCHOOLREGLEMENT

(Inclusief Engagementsverklaring en Pedagogisch project)



Schooljaar: 2023-2024



Campus KJ
Kempische Steenweg 400
3500 Hasselt



Welkom

Beste leerling

Graag willen we je bedanken dat je voor onze school hebt gekozen. Wij hopen dat we jouw vertrouwen kunnen waarmaken en dat we met jou constructief zullen kunnen samenwerken. De directie en het personeel wensen je een leuk en leerrijk schooljaar toe.

Onze visie is: we willen in onze scholengemeenschap iedere jongere begeleiden in zijn persoonlijke leef- en leerproces volgens zijn talenten en interesse om zich verder te ontwikkelen in zijn leren en leven, richting arbeidsmarkt of hoger onderwijs.

Het Opvoedingsproject van onze school ligt besloten in onze dubbele naam.

In de **eerste** plaats zijn wij een ` **Kindsheid Jesu** – school`, oorspronkelijk opgericht om kwaliteitsvol onderwijs te organiseren voor de kansarmen. Dat moet onze eerste uitdaging zijn en blijven: onderwijsorganiseren voor alle jongeren, zonder enige uitzondering. We doen dit vanuit dezelfde christelijke waarden die aan de grondslag lagen van de oprichting van onze school. Deze christelijke zingeving zal ons gehele werken bepalen. Deze christelijke zingeving zullen wij ook steeds overbrengen, niet opdringen, aan alle jongeren, van welke overtuiging ook, die ons worden toevertrouwd.

Het **tweede** deel van onze naam vertelt dat wij een **middenschool** zijn. Een middenschool staat vooreen specifiek project, voor een specifieke visie op jongeren en onderwijs.

In essentie bestaat onze opdracht erin alle basisschoolverlaters op te vangen, te vormen en te begeleiden en hen op weg te zetten naar een succesvolle schoolloopbaan zodat zij als gelukkige mensen hun terechte plaats in de maatschappij kunnen verwerven.



Dit project vertaalt zich in 4 basisdoelstellingen :

- Opvang van alle basisschoolverlaters, zonder enig onderscheid.
- Uitstel van studiekeuze en weloverwogen oriëntering.
- Begeleiding van leerlingen.
- Een gedegen basisvorming voor alle leerlingen.

De realisatie van deze doelstellingen veronderstelt een aantal condities.

We kiezen consequent voor een heterogene rekrutering en voor een heterogene groepering.

In onze middenschool maken leerlingen geen determinerende keuzes vanaf het eerste jaar, wordt er met ernst gewerkt aan een **geleidelijke, positieve oriëntering** en krijgen alle basisopties een gelijke behandeling.

Ons **aanbod** zal voor iedereen evenwichtig uitgebouwd zijn, met aandacht voor alle cultuurcomponenten. De ontwikkeling van essentiële basiscompetenties bij alle leerlingen is onze eerste opdracht.

Begeleiding van alle leerlingen staat centraal : studiebegeleiding, studiekeuzebegeleiding en persoonlijkheidsbegeleiding. Deze begeleiding mag niet steunen op individuele goodwill maar wel op een doordacht uitgebouwde begeleidingsstructuur waarin iedereen zijn verantwoordelijkheid heeft.

Deze doelstellingen vragen ook een specifieke didactische aanpak en evaluatie. We weten dat we hierin nog niet ver genoeg gevorderd zijn, maar we engageren ons om te blijven zoeken en te blijven groeien.

Voor de realisatie van ons project kiezen we voor een specifieke schoolorganisatie.

Wij willen onze school blijven organiseren als een open-team-model. Participatie is hierbij het basisprincipe. Alle betrokkenen, directie, leerkrachten, ondersteunend personeel, ouders en leerlingen, dragen medeverantwoordelijkheid.

Er wordt steeds in teamverband gewerkt. We kiezen voor een grote autonomie, dus ook verantwoordelijkheid, van alle betrokkenen, op voorwaarde dat de beschreven doelen worden nagestreefd.

Dit alles willen we realiseren binnen een welbepaalde schoolcultuur.

Zoals in de inleiding gesteld wordt het leven op school gedragen door **waarden** die we voor iedereen op een herkenbare wijze willen vertalen.



Respect is zo'n belangrijke waarde. We werken in de eerste plaats aan respect voor de anderen, respect voor het anders-zijn, waardering van andere culturen. Maar we werken ook aan respect voor de leefomgeving in al zijn facetten.

Trouw klinkt niet modern, maar is meer dan ooit een na te streven waarde: trouw aan jezelf maar ook trouw in aangegane relaties en engagementen. We willen jonge mensen volharding en volgehouden inzet bijbrengen.

Creativiteit : we zoeken samen met leerlingen naar wegen die leiden naar een humanere samenleving.

We trachten hen te vormen tot overleg, tot het leren oplossen van conflicten. We willen hen leren 'samenleving organiseren' en we leren hen omgaan met informatiestromen.

Opvoeden tot solidariteit is misschien wel dé kerngedachte van ons project. Alle participanten van onze school moeten solidariteit leren beleven met 'de zwakkere', zowel binnen als buiten de school, door te helpen, individueel en in groep. Solidariteit mag zich niet beperken tot belangrijke acties maar moet een manier van leven en denken worden.

Innerlijkheid: we streven soberheid na in het materiële en stellen rijkdom van 'geestelijk' leven voorop. Dit moet het hele schoolleven doordringen en beklemtoond worden in belangrijke zingevingsmomenten.

Het moge duidelijk zijn dat dit project zich niet enkel richt tot de jongeren in onze school. Het is een project dat een permanente groei beoogt, via evaluatie en zelfevaluatie, van alle participanten aan het schoolgebeuren.



Ons schoolreglement bestaat uit drie delen.

- In het eerste deel vind je ons pedagogisch project en een engagementsverklaring tussen onze school en je ouders.
- In het tweede deel vind je o.a. afspraken over afwezigheden, begeleiding bij je studies en een aantal leefregels.
- Ten slotte vind je nog heel wat nuttige informatie in een derde deel. Dat derde deel maakt strikt genomen geen deel uit van het schoolreglement, maar sluit er wel nauw bij aan.

Alle drie de delen werden besproken op de schoolraad.

Je inschrijving in onze school houdt in dat je ouders akkoord gaan met het volledige schoolreglement. Soms is het nodig dat we het schoolreglement in de loop van het schooljaar aanpassen. Als er wijzigingen zijn in het eerste of tweede deel, moeten je ouders opnieuw akkoord gaan. Bij veranderingen in het derde deel is dat niet nodig.

In dit schoolreglement spreken we op sommige plaatsen over 'de directeur of zijn afgevaardigde'. Het kan dan gaan om een ander lid van het directieteam, een coördinator...

Dit schoolreglement is van toepassing op alle leerlingen ingeschreven in campus KJ of in een andere school van vzw SO SQ met vestigingsplaats kempische steenweg 400, 3500 Hasselt. De school publiceert haar schoolreglement en opvoedingsproject op de website en op smartschool. Op uitdrukkelijke vraag kunnen de leerlingen een papieren versie krijgen.



INHOUDSTAFEL

Deel I - Pedagogisch project en engagementsverklaring tussen school en ouders	
	10
1	Pedagogisch project 10
1.1	Engagementsverklaring tussen school en ouders..... 12
1.2	Wederzijdse afspraken m.b.t. het oudercontact..... 13
1.3	Wederzijdse afspraken over de regelmatige aanwezigheid en het spijbelbeleid 13
1.4	Wederzijdse afspraken over vormen van individuele leerlingenbegeleiding 14
1.4.1	Zorg voor het 'leergebeuren' 14
1.5	Positief engagement ten aanzien van de onderwijstaal 19
Deel II - Het reglement 20	
2	Inschrijvingen en toelatingen 20
2.1	Onze school..... 22
2.1.1	Lesspreiding (dagindeling) - vakantie- en verlofregeling 22
2.1.2	Beleid inzake extra-murosactiviteiten 22
2.1.3	Schoolrekening..... 22
2.1.4	Samenwerking met andere scholen..... 25
3	Studiereglement 27
3.1.1	Afwezigheid 27
3.1.2	Je bent ziek 27
3.1.3	Je moet naar een begrafenis of huwelijk 31
3.1.4	Je bent (top)sporter..... 31
3.1.5	Je hebt een topkunstenstatuut 32
3.1.6	Je bent zwanger 32
3.1.7	Je bent afwezig om één van de volgende redenen..... 32
3.1.8	Je hebt de toestemming van de school om afwezig te zijn..... 33
3.1.9	Wat als je afwezig bent tijdens proefwerken, overhoringen, klasoefeningen of persoonlijke taken? 33
3.1.10	Spijbelen kan niet..... 33
3.2	Persoonlijke documenten 33
3.2.1	Schoolagenda planner 33
3.2.2	Notities 34
3.2.3	Persoonlijk werk 34
3.2.4	Rapporten – publicatie Resultaten in Smartschool..... 34
3.3	Het talenbeleid van onze school 35
3.4	Leerlingenbegeleiding 35



3.5	Begeleiding bij je studies	40
3.5.1	De klassenleraar/klastitularis	40
3.5.2	De begeleidende klassenraad	40
3.5.3	Een aangepast lesprogramma	41
3.5.4	De evaluatie	42
3.6	De deliberatie	44
3.6.1	Hoe werkt een delibererende klassenraad?	44
3.6.2	Mogelijke beslissingen	45
3.6.3	Het advies van de delibererende klassenraad	48
3.6.4	Betwisten van de beslissing van de delibererende klassenraad	49
4	Leefregels, afspraken, orde en tucht	53
4.1	Praktische afspraken en leefregels op de school	53
	Veiligheid op de school	53
4.2	Privacy	54
4.2.1	Hoe en welke informatie houden we over je bij?	54
4.2.2	Wat als je van school verandert?	55
4.2.3	Publicatie van beeld- of geluidsopnames (foto's, filmpjes ...)	56
4.2.4	Gebruik van sociale media	57
4.2.5	Bewakingscamera's.....	57
4.2.6	Doorzoeken van lockers.....	57
4.2.7	Monitoringssoftware.....	57
4.3	Gezondheid	57
4.4	Herstel- en sanctineringsbeleid.....	60
4.5	Klachtenregeling	67
5	Studieaanbod	75
6	Jouw administratief dossier	75
7	Bij wie kan je terecht als je het moeilijk hebt?	76
7.1	Het gaat over jou	76
7.2	Geen geheimen.....	76
7.3	Een dossier	76
7.4	De cel leerlingenbegeleiding	77
7.5	Je leraren.....	77
8	Waarvoor ben je verzekerd?	77
9	Zet je in voor de school als vrijwilliger	78
	<i>Verzekeringen.</i>	78
	<i>Vergoedingen</i>	78
	<i>Geheimhoudingsplicht</i>	78





Deel I - Pedagogisch project en engagementsverklaring tussen school en ouders

1 Pedagogisch project

Het pedagogisch project van onze school is ingebed in het project van de katholieke dialoogschool. Op onze school verwelkomen we gastvrij iedereen, van welke levensbeschouwelijke of religieuze achtergrond ook. Kiezen voor een katholieke dialoogschool houdt voor iedereen een engagement in. Daarom mogen ouders verwachten dat de school hen zoveel mogelijk betreft in het samen school maken. Ouders verwachten dat de school voor hun kinderen een leer- en leefwereld is die bijdraagt aan de opvoeding die ze hen zelf willen geven. Ouders die kiezen voor een katholieke school geven aan dat ze vertrouwen stellen in de wijze waarop scholen vandaag in verscheidenheid gestalte geven aan het project van de katholieke dialoogschool. Als katholieke dialoogschool verwachten we dat ouders echte partners zijn voor de opvoeding en de vorming die de school hun kinderen verstrekt. Dat houdt ook in dat leerlingen deelnemen aan de lessen rooms-katholieke godsdienst.

De volledige tekst van de Engagementsverklaring van het katholiek onderwijs vind je: op de website van Katholiek Onderwijs Vlaanderen: <https://pro.katholiekonderwijs.vlaanderen/katholieke-dialoogschool/engagementsverklaring/>

Het opvoedingsproject van onze school ligt besloten in onze dubbele naam.

In de eerste plaats zijn wij een 'Kindsheid Jesu – school', oorspronkelijk opgericht om kwaliteitsvol onderwijs te organiseren voor de kansarmen. Dat moet onze eerste uitdaging zijn en blijven: onderwijs organiseren voor alle jongeren, zonder enige uitzondering. We doen dit vanuit dezelfde christelijke waarden die aan de grondslag lagen van de oprichting van onze school. Deze christelijke zingeving zal ons gehele werken bepalen. Deze christelijke zingeving zullen wij ook steeds overbrengen, niet opdringen, aan alle jongeren, van welke overtuiging ook, die ons worden toevertrouwd.

Het tweede deel van onze naam vertelt dat wij een middenschool zijn. Een middenschool staat voor een specifiek project, voor een specifieke visie op jongeren en onderwijs. In essentie bestaat onze opdracht erin alle basisschoolverlaters op te vangen, te vormen en te begeleiden en hen op weg te zetten naar een succesvolle schoolloopbaan zodat zij als gelukkige mensen hun terechte plaats in de maatschappij kunnen verwerven.



Dit project vertaalt zich in 4 basisdoelstellingen:

- 🌱 Opvang van alle basisschoolverlaters, zonder enig onderscheid.
- 🌱 Uitstel van studiekeuze en weloverwogen oriëntering.
- 🌱 Begeleiding van leerlingen.
- 🌱 Een gedegen basisvorming voor alle leerlingen.

De realisatie van deze doelstellingen veronderstelt een aantal condities.

We kiezen consequent voor een heterogene rekrutering en voor een heterogene groepering.

In onze middenschool maken leerlingen geen determinerende keuzes vanaf het eerste jaar, wordt er met ernst gewerkt aan een geleidelijke, positieve oriëntering en krijgen alle basisopties een gelijke behandeling.

Ons aanbod zal voor iedereen evenwichtig uitgebouwd zijn, met aandacht voor alle cultuurcomponenten. De ontwikkeling van essentiële basiscompetenties bij alle leerlingen is onze eerste opdracht.

Begeleiding van alle leerlingen staat centraal: studiebegeleiding, studiekeuzebegeleiding en persoonlijkheidsbegeleiding. Deze begeleiding mag niet steunen op individuele goodwill maar wel op een doordacht uitgebouwde begeleidingsstructuur waarin iedereen zijn verantwoordelijkheid heeft.

Deze doelstellingen vragen ook een specifieke didactische aanpak en evaluatie. We weten dat we hierin nog niet ver genoeg gevorderd zijn, maar we engageren ons om te blijven zoeken en te blijven groeien.

Voor de realisatie van ons project kiezen we voor een specifieke schoolorganisatie.

Wij willen onze school blijven organiseren als een open-team-model. Participatie is hierbij het basisprincipe. Alle betrokkenen, directie, leerkrachten, ondersteunend personeel, ouders en leerlingen, dragen medeverantwoordelijkheid.

Er wordt steeds in teamverband gewerkt. We kiezen voor een grote autonomie, dus ook verantwoordelijkheid, van alle betrokkenen, op voorwaarde dat de beschreven doelen worden nagestreefd. Dit alles willen we realiseren binnen een welbepaalde schoolcultuur.

Zoals in de inleiding gesteld wordt het leven op school gedragen door waarden die we voor iedereen op een herkenbare wijze willen vertalen.



Respect: is zo'n belangrijke waarde. We werken in de eerste plaats aan respect voor de anderen, respect voor het anders-zijn, waardering van andere culturen. Maar we werken ook aan respect voor de leefomgeving in al zijn facetten.

Trouw: klinkt niet modern, maar is meer dan ooit een na te streven waarde: trouw aan jezelf maar ook trouw in aangegane relaties en engagementen. We willen jonge mensen volharding en volgehouden inzet bijbrengen.

Creativiteit: we zoeken samen met leerlingen naar wegen die leiden naar een humane samenleving. We trachten hen te vormen tot overleg, tot het leren oplossen van conflicten.

We willen hen leren 'samen-leving organiseren' en we leren hen omgaan met informatiestromen.

Opvoeden tot solidariteit is misschien wel dé kerngedachte van ons project. Alle participanten van onze school moeten solidariteit leren beleven met 'de zwakkere', zowel binnen als buiten de school, door te helpen, individueel en in groep. Solidariteit mag zich niet beperken tot belangrijke acties maar moet een manier van leven en denken worden.

Innerlijkheid: we streven soberheid na in het materiële en stellen rijkdom van 'geestelijk' leven voorop. Dit moet het hele schoolleven doordringen en beklemtoond worden in belangrijke zingevingsmomenten.

Het moge duidelijk zijn dat dit project zich niet enkel richt tot de jongeren in onze school. Het is een project dat een permanente groei beoogt, via evaluatie en zelfevaluatie, van alle participanten aan het schoolgebeuren.

1.1 Engagementsverklaring tussen school en ouders

Beste ouder

In deze engagementsverklaring vind je een aantal afspraken die wij bij de inschrijving willen maken. Deze afspraken gelden voor de hele periode dat je kind bij ons is ingeschreven.

Deze engagementsverklaring kwam tot stand na overleg:

- binnen de vzw SO Sint-Quintinus*, waartoe onze school behoort (*verwijzing naar deel III, punt Wie is wie);



- met de schoolraad van onze school;
- m.b.t. het engagement tegenover de onderwijstaal, na akkoord van het lokaal overlegplatform waartoe onze school behoort.

Als katholieke school zullen wij alles in het werk stellen om je kind op een zo goed mogelijke manier te begeleiden doorheen zijn school- en studieloopbaan. Het inschrijven van je kind in onze school is echter niet vrijblijvend. Wij willen werken in partnerschap en rekenen daarom ook ten volle op jouw medewerking.

1.2 Wederzijdse afspraken m.b.t. het oudercontact

Op geregelde tijdstippen organiseert de school infoavonden en oudercontacten voor ouders om hen te laten kennismaken met de school, directie en leraren. Infoavonden gaan over de schoolwerking in de verschillende studiejaren, over de aanpak van de studiekeuzebegeleiding, over het pedagogische project.... Tijdens oudercontacten worden ouders individueel ontvangen door de leerkrachten van hun kind om studieresultaten, aanpak van remediëring, studiekeuze ... te bespreken. Alle ouders worden voor deze info- en contactmomenten via Smartschool en mogelijk ook per brief persoonlijk uitgenodigd door de school en worden gevraagd hiervoor in te tekenen of in het geval dat aanwezigheid niet mogelijk is, dat te melden.

1.3 Wederzijdse afspraken over de regelmatige aanwezigheid en het spijbelbeleid

1.3.1 Door de inschrijving van je kind in onze school verwachten we dat hij of zij vanaf de eerste schooldag tot en met 30 juni deelneemt aan alle lessen en activiteiten van het leerjaar die hij of zij volgt. Bezinningsdagen, buitenschoolse activiteiten enzovoort worden als normale schooldagen beschouwd, ook als ze meerdere dagen in beslag nemen. Ze geven je kind een kans om zich te verrijken en zich verder te ontwikkelen. Dat betekent dan ook dat je kind hieraan moet deelnemen.

Verder verwachten we dat je kind elke schooldag tijdig aanwezig is op school. Te laat komen kan gesanctioneerd worden met een orde- of tuchtmaatregel.



Het kan altijd gebeuren dat je kind om een bepaalde reden niet kan deelnemen aan alle lessen of lesvervangende activiteiten of dat het te laat komt. De concrete afspraken hierover vind je terug in het schoolreglement onder punt 3.1.1.

Om het recht op een schooltoeslag (die een onderdeel is van het groeipakket) niet te verliezen, mag een leerling niet meer dan 29 halve schooldagen ongewettigd afwezig zijn geweest. Als de schooltoeslag dan al was uitgereikt, moet ze worden terugbetaald.

Wij verwachten dat je je engageert om er mee op toe te zien dat je kind dagelijks op school is, deelneemt aan de door de school georganiseerde activiteiten, en ook telkens op tijd aanwezig te is.

1.3.2 Jongeren ervaren leren en schoollopen soms om diverse redenen als lastige, minder leuke opdrachten. Zomaar wegblijven uit de school kan echter niet. Bij moeilijkheden wil de school, samen met het CLB, helpen ze op te lossen. De school verwacht bovendien je actieve medewerking bij eventuele begeleidingsmaatregelen op dit vlak.

Van zodra de school de spijbelproblematiek beschouwt als zorgwekkend, speelt ze het dossier door naar het ministerie van onderwijs.

Indien jij of je kind niet meewerkt aan onze begeleidingsinspanningen, kan de directeur beslissen om een tuchtprocedure tegen de leerling op te starten omdat hij het onderwijs- en vormingsgebeuren in gevaar brengt. Verder kan de school ook beslissen je kind uit te schrijven, bijvoorbeeld omdat hij of zij hardnekkig blijft spijbelen of omdat het voor de school al een hele tijd niet duidelijk is waar je kind verblijft.

1.4 Wederzijdse afspraken over vormen van individuele leerlingenbegeleiding

Als school hebben wij de opdracht om voor elke leerling in kwaliteitsvolle leerlingenbegeleiding te voorzien (zie punt 3.4).

1.4.1 Zorg voor het 'leergebeuren'

We vinden het belangrijk om onze leerlingen terdege te begeleiden in het leren. Hiertoe levert iedere vakleerkracht de nodige inspanningen door in haar/zijn lessen op een methodische en gestructureerde manier de leerstofinhouden aan te brengen, door aan de leerlingen duidelijk te verwoorden welke de verwachtingen zijn bij evaluatiemomenten, door de leerlingen remediëringmogelijkheden aan te bieden wanneer dat wordt nodig geacht. We schakelen 5 studiemethodetrainers in. Dit zijn leerkrachten die leerlingen individueel begeleiden bij hun manier van studeren.



Deze studiebegeleidingslessen worden tijdens het achtste lesuur 15.40u. - 16.30u. georganiseerd.

Het leezorgbeleid van de school is al jaren georganiseerd volgens de principes van het M-decreet, dat sinds september 2015 officieel van kracht is. Dat onderwijsdecreet bepaalt dat alle leerlingen met een leezorg recht hebben op redelijke aanpassingen.

1.4.1.1 Differentiatiepakketten op school

We kiezen ervoor dat de leerlingen in het eerste leerjaar van de eerste graad twee verkennende projecten kunnen kiezen, naargelang interesse. Deze duren telkens een semester. In het tweede leerjaar krijgen ze opnieuw de kans om twee projecten te kiezen, waaronder een major (5u per week) en een minor (2u per week). Hierdoor wordt de eigenheid van de eerste graad, waar de klemtoon ligt op observatie en oriëntering, versterkt.

Voor leerlingen die extra noden hebben, wordt een traject uitgetekend waarin ze extra ondersteund worden om de eindtermen te behalen. Dit kan leerlingen meer kansen bieden op succeservaring en hun zelfbeeld positief beïnvloeden. We doen dit onder meer met trajecturen, motivatietrajecten... Het spreekt voor zich dat differentiatie binnen en buiten de klas hierbij een belangrijke rol inneemt.

Binnen eenzelfde klasgroep kan een leraar aan zijn leerlingen verschillende opdrachten geven met het oog op het niveau dat ze hebben bereikt. Hierdoor blijven alle leerlingen voldoende gemotiveerd en versterkt men het welbevinden.

De ondersteunende maatregelen voor leerlingen met specifieke onderwijsbehoeften (bv. dyslexie, dyscalculie, ADHD) vallen ook onder differentiatie.

1.4.1.2 Vlinderuren

Om zo efficiënt mogelijk te differentiëren maken we gebruik van vlinderuren. Voor de basisvakken zijn er vlinderleraren beschikbaar om de leerlingen te ondersteunen in of uit te dagen voor Frans, wiskunde en/of Nederlands. Dit gebeurt individueel of in kleine groep. De vlinderleraar kan ook als co-teacher ingeschakeld worden in de klas.

Door vlinderleraren in te schakelen kan de school er ook voor kiezen om vakken met een verschillend aantal uren aan te bieden i.f.v. het tempo van de leerplanrealisatie van individuele leerlingen. De leerlingen krijgen in dit geval geen vrijstellingen van vakonderdelen.

1.4.1.3 Verbredingsprojecten

Leerlingen die leeruitdaging nodig hebben, kunnen een verbredingsproject kiezen. Gedurende een trimester volgen ze een aantal uurtjes een project naar keuze. Ze verwerken de leerstof van de vakken waar ze uit gaan op minder lessen dan de andere leerlingen.



1.4.1.4 Dubbel verkennend project/Dubbele optie

Sommige leerlingen die leeruitdaging nodig hebben, kiezen ervoor om naast hun verkennend project waarvoor ze ingeschreven zijn ook nog een tweede project te volgen.

Het is de toelatingsklassenraad die beslist op basis van het leerproces en de resultaten en een intakegesprek met de ouders.

1.4.1.5 Individueel flexibel leertraject

Sommige leerlingen kunnen tijdelijk een individueel leertraject krijgen. Dit kan omwille van hoogbegaafdheid of omwille van tijdelijke leerachterstand (remediëringstraject) of leermoeilijkheden die contextgebonden zijn (motivatietraject). Deze leerlingen krijgen dan tijdelijk vrijstellingen van vakonderdelen om in de vrij gekomen tijd geremedieerd of extra uitgedaagd te worden. Als een leerling bijgewerkt wordt voor Nederlands, kan een ander vak volledig wegvallen.

De klassenraad beslist in dit geval of een individueel flexibel leertraject aangewezen is.

1.4.1.6 Dispenserende maatregelen voor leerlingen met specifieke onderwijsbehoeften

Sommige leerlingen met specifieke onderwijsbehoeften (bv. fysieke beperking, ex-OKAN...) krijgen (tijdelijk) een aangepast programma.

Ook in dit geval is het de klassenraad die beslist over de aanpassingen. Een constructieve samenwerking met het CLB en de ouders maakt steeds deel uit van dit beslissingsproces.

1.4.1.7 Topsportstatuut

De klassenraad kan beslissen om een leerling met een topsportstatuut vrij te stellen van vakken of vakonderdelen. Voorlopig is dit nog enkel mogelijk voor de disciplines tennis en voetbal.

We werken daarbij zowel vraaggestuurd - de leerling en de ouders kennen immers best de ondersteuningsnoden waarop we samen een antwoord zoeken - als aangestuurd door de vakleerkrachten en de klastitularissen.

1.4.1.8 Zorg voor het 'mensgebeuren': ons klavertje-4

We geloven dat een school vandaag meer dan ooit naast het lesgeven een erg belangrijke begeleidingstaak heeft.

Is middenschool Kindsheid Jesu kiezen we er resoluut voor om naast het 'leergebeuren' aandacht te besteden aan het 'mensgebeuren', namelijk; wie ben ik, hoe zit ik in elkaar, hoe ga ik om met anderen, hoe is mijn gedrag in de klas...

We willen dat alle leerlingen zich goed voelen op school en kunnen genieten van de brede basisopleiding die we geven. Hierbij botsen we bij sommige leerlingen op hindernissen die het leren (in de klas en thuis) moeilijk maken.



Aan de ene kant worden we geconfronteerd met zogenaamde leerproblemen als adhd, nld, dsylexie, hoogbegaafdheid... Aan de andere kant merken we regelmatig storend gedrag als gevolg van moeilijke thuissituatie, 'grenzenloze' opvoeding...

Als middenschool Kindsheid Jesu vinden we het belangrijk deze leerlingen goed te begeleiden waardoor de kans op een succesvol studiegebeuren toeneemt. Hiertoe hanteren we het houdingrapport, dat een visualisatie is van dit gedrag. We streven ernaar om een positief proces met onze leerlingen op gang te brengen. Met dit proces willen we ook de ouders betrekken. We merken immers dat, wanneer we de ouders mee hebben, de kans heel groot wordt ook de kinderen mee te krijgen.

We geloven dat onze leerlingen, die aan het begin van of middenin de boeiende puberteitsperiode staan, kansen moeten krijgen om dingen uit te proberen, hun grenzen af te tasten. Het is belangrijk te aanvaarden dat jongeren deze gelegenheid moeten krijgen om hun eigen identiteit te ontdekken. Tege-lijk is het onontbeerlijk onze kinderen de nodige grenzen aan te geven.

We merken dat in onze steeds sneller evoluerende maatschappij een zekere normvervaging plaats vindt. De huidige tijdsgeest probeert jongeren op alle mogelijke manieren duidelijk te maken dat 'alles hier en nu mogelijk is'. Dit is een realiteit waar we niet omheen kunnen. Maar in een 'mini-maatschappij' als een school blijft het belangrijk het sociaal gebeuren voorop te stellen. En dit vraagt net 'rekening houden met de ander'.

Als middenschool Kindsheid Jesu vinden we het belangrijk deze taak ernstig te nemen en om bijgevolg duidelijke én consequente grenzen aan te geven. Jongeren van deze leeftijd hebben dit nodig én zijn zelfs blij deze te krijgen! Natuurlijk vraagt dit kunnen 'balanceren op een slappe koord', want immers waar ligt die grens? Bij iedere leraar en ouder kan dit erg verschillen. We geloven niet dat 'de jongere van vandaag' zoveel anders is dan de 'dé jongere van vroeger'. We zien veeleer dat de maatschappij waarin onze jongeren opgroeien, veranderd is en nog steeds blijft veranderen. Deze veranderende realiteit vraagt dan ook van ons als school een andere aanpak dan pak-weg 10 jaar geleden.

In discussies over sanctioneren wordt er al vlug in termen van "hard" en "zacht" gesproken. De verwijten van "te hard" en "te zacht" liggen dan ook voor het rapen. De discussie kan nooit tot een positief resultaat leiden tenzij alle partijen inzien dat "hard" en "zacht" elkaar aanvullen en in evenwicht houden.

Met het klavertjevier proberen we net dat evenwicht te bereiken. Het is een instrument waarmee we de overtreding of het wangedrag beoordelen volgens de ernst en de frequentie. Vervolgens stemmen we onze maatregelen daarop af.



Graag benadrukken we nog even dat in de begeleiding van kinderen het belangrijk is in te spelen op het gedrag dat ze stellen i.p.v. een aanval te doen op het kind als persoon.

We erkennen vier mogelijke manieren om om te gaan met een overtreding, telkens afhankelijk van de aard.



De overtreding is niet ernstig en niet frequent

In alle situaties die deze beoordeling krijgen door de leerkracht wordt krediet gegeven aan de leerling in kwestie, m.a.w. er wordt een oogje dichtgeknepen. De overtreding is niet ernstig en wel frequent.

In alle situaties die deze beoordeling krijgen door de leerkracht wordt hulp gegeven aan de leerling in kwestie. Dit kan op verschillende manieren:

- Een gesprek voeren met de leerling
- Een nota aan de ouders
- Studiebegeleiding aanraden

Hier wordt niet sanctionerend opgetreden, alles staat in het teken van hulp bieden.

De overtreding is niet ernstig maar wel frequent

In alle situaties die deze beoordeling krijgen door de leerkracht wordt hulp gegeven aan de leerling in kwestie. Dit kan op verschillende manieren:

- een gesprek voeren met de leerling
- een nota aan de ouders
- studiebegeleiding aanraden

Hier wordt niet sanctionerend opgetreden, alles staat in het teken van hulp bieden.



De overtreding is ernstig en niet frequent

In alle situaties die deze beoordeling krijgen door de leerkracht wordt een sanctie gegeven aan de leerling in kwestie. Dit kan op verschillende manieren:

Een gesprek voeren met de leerling en een nota aan de ouders

- Een denkopdracht
- Een schrijfopdracht
- Strafstudie
- Gemeenschapsdienst

Belangrijk hierbij is dat door het conflict de relatie tussen de leerling en de leerkracht "beschadigd" is en dus dient hersteld te worden. Het is aan te raden om na de sanctie nog een gesprek te voeren waarin de afspraken nog eens herhaald worden en waar verwachtingen en gevoelens kunnen worden uitgesproken.

De overtreding is ernstig en frequent

In alle situaties die deze beoordeling krijgen door de leerkracht wordt dezelfde aanpak aangeraden als hierboven. Een leerling die frequent ernstig wangedrag stelt, heeft echter ook nood aan begeleiding op langere termijn. Die begeleiding kan komen van de vakleerkracht, de klastitularis, de coördinator, de leerlingenbegeleider of de directie. Deze volgorde dient gerespecteerd te worden: als er geen verbetering in het gedrag merkbaar is na een afgesproken termijn, verschuift de begeleiding naar iemand van hogere rang in de hiërarchie van de school. In overleg kan beslist worden dat externe hulp wordt aangeboden. Indien nodig wordt een tuchtprocedure gestart.

1.5 Positief engagement ten aanzien van de onderwijstaal

Onze school is een Nederlandstalige school. Jouw keuze voor het Nederlandstalig onderwijs betekent ook dat je je kinderen aanmoedigt om Nederlands te leren, ook buiten de school. Om je kind een behoorlijke kennis van het Nederlands bij te brengen, is het een grote hulp wanneer je kind niet enkel tijdens de schooluren, maar ook thuis Nederlands hoort, spreekt of leest. Wij verwachten daarnaast ook dat je instemt met bijkomende taalondersteuning als de klassenraad daartoe beslist.



Deel II - Het reglement

2 Inschrijvingen en toelatingen

Informatie over de praktische organisatie van de inschrijvingen vind je terug op onze website.

Campus KJ bestaat uit 3 verschillende administratieve campussen die nauw samenwerken. Een inschrijving in de ene campus voor gewoon onderwijs geldt meteen ook voor de andere campus voor gewoon onderwijs. Als je verandert, hoef je je dus niet opnieuw in te schrijven. We kunnen daarnaast ook een maximumcapaciteit vastleggen op het niveau van Campus KJ.

Eenmaal ingeschreven, blijf je ook de volgende schooljaren bij ons ingeschreven. De inschrijving stopt enkel als één van de volgende situaties zich voordoet:

- Je verlaat zelf onze school.
- Je wordt als gevolg van een tuchtmaatregel definitief van de school gestuurd.
- Je voldoet niet langer aan de toelatingsvoorwaarden.
- Je bent ingeschreven onder ontbindende voorwaarde en na afweging blijkt dat het voor jou niet mogelijk is om het gemeenschappelijk curriculum te volgen. We onderscheiden daarbij twee situaties, naargelang het soort verslag:
 - je beschikt over een verslag OV4 (opgemaakt vóór 1 september 2023) of over een OV4-verslag (opgemaakt vanaf 1 september 2023). In dat geval is een individueel aangepast curriculum geen mogelijkheid. Je inschrijving kan dan na overleg met jou, je ouders en het CLB ontbonden worden en stopt in dat geval ofwel op het moment dat je in een andere school ingeschreven bent en uiterlijk een maand (vakantieperioden niet inbegrepen) na onze beslissing, ofwel op het einde van het huidige schooljaar, ofwel op het einde van het daaropvolgende schooljaar.
 - je beschikt over een verslag OV1, 2 of 3 (opgemaakt vóór 1 september 2023) of over een IAC-verslag (opgemaakt vanaf 1 september 2023). In dat geval maken we nog de afweging of een individueel aangepast curriculum mogelijk is. Alleen als we ook een individueel aangepast curriculum niet haalbaar zien, kan je inschrijving na overleg met jou, je ouders en het CLB ontbonden worden. De inschrijving stopt in dat geval ofwel op het moment dat je in een andere school ingeschreven bent en



uiterlijk een maand (vakantieperioden niet inbegrepen) na onze beslissing, ofwel op het einde van het huidige schooljaar, ofwel op het einde van het daaropvolgende schooljaar.

- je bent reeds ingeschreven maar je noden als leerling wijzigen. We onderscheiden daarbij drie situaties:
 - het CLB maakt een IAC-verslag op omdat ook na redelijke aanpassingen het voor jou niet mogelijk is om het gemeenschappelijk curriculum te blijven volgen. Je inschrijving kan dan na overleg met jou, je ouders en het CLB ontbonden worden en stopt in dat geval ofwel op het einde van het huidige schooljaar ofwel op het einde van het daaropvolgende schooljaar, tenzij we een individueel aangepast curriculum haalbaar zien.
 - het CLB maakt een OV4-verslag op. Je inschrijving kan dan na overleg met jou, je ouders en het CLB ontbonden worden en stopt in dat geval ofwel op het einde van het huidige schooljaar of wel op het einde van het daaropvolgende schooljaar, tenzij we een gemeenschappelijk curriculum met de nodige hulpverlening mogelijk zien.
 - het CLB wijzigt het huidige verslag (opgemaakt vóór 1 september 2023) of IAC-verslag (opgemaakt vanaf 1 september 2023) omdat ook na redelijke aanpassingen het voor jou niet mogelijk is om het individueel aangepast curriculum te blijven volgen. De inschrijving kan dan na overleg met jou en het CLB ontbonden worden en stopt in dat geval ofwel op het einde van het huidige schooljaar, ofwel op het einde van het daaropvolgende schooljaar.
- Jij en je ouders gaan niet akkoord met een nieuwe versie van het schoolreglement. Je inschrijving stopt dan op het einde van het lopende schooljaar.
- Je blijft ondanks begeleiding spijbelen.

Om praktische redenen vragen we je wel om op het einde van elk schooljaar te bevestigen of je ook het volgende schooljaar bij ons blijft en zo ja, in welke studierichting. Meer informatie hierover vind je in deel III.

We kunnen je niet inschrijven in het secundair onderwijs als je vóór de start van het schooljaar al 25 jaar bent geworden. *(enkel indien de school deze structuuronderdelen aanbiedt)* Voor 3^{de} leerjaren van de derde graad, Se-n-Se en HBO Verpleegkunde geldt deze maximumleeftijd niet.

In de loop van het schooljaar kan je enkel overstappen naar een andere studierichting vóór een bepaalde datum die wettelijk is vastgelegd. Daarna kan enkel in uitzonderlijke gevallen de toelatingsklassenraad beslissen dat je nog



kan veranderen. Je kan niet veranderen als in de andere studierichting de maximumcapaciteit al werd bereikt.

2.1 Onze school

2.1.1 Lesspreiding (dagindeling) - vakantie- en verlofregeling

Een overzicht van de vrije dagen en de vakantieperiodes voor dit schooljaar vind je in deel III van het schoolreglement. In uitzonderlijke gevallen kunnen we om organisatorische redenen afwijken van de normale dagindeling.

Op een aantal momenten tijdens het schooljaar organiseren we middagactiviteiten die aansluiten bij ons pedagogisch project. De data vind je terug in de jaarkalender.

Voor de aanvang van de lessen voorzien we in toezicht op het schooldomein vanaf 8u10. Pas vanaf dan worden jullie op de school verwacht. Na de schooluren is er in toezicht voorzien tot 15u45. Voor en na die uren mogen leerlingen het schooldomein niet zonder toestemming betreden.

2.1.2 Beleid inzake extra-murosactiviteiten

Op een aantal momenten tijdens het schooljaar organiseert de school activiteiten. Deze activiteiten zijn verplicht en kunnen plaatsvinden in de school en buiten de school, zowel in het binnen- als buitenland. Tijdens deze activiteiten geldt het schoolreglement. Je aanwezigheid is verplicht. Als je niet kan deelnemen aan een extra-murosactiviteit word je op de school opgevangen.

2.1.3 Schoolrekening

Wat vind je terug in de bijdrageregeling?

Bij het begin van het schooljaar, als bijlage bij het schoolreglement, ontvang je een lijst met financiële bijdragen die van jou of van je ouders kunnen worden gevraagd. Deze lijst bevat zowel verplichte als niet-verplichte (facultatieve) uitgaven.

Verplichte uitgaven

Verplichte uitgaven zijn uitgaven die jij of je ouders zeker zullen moeten doen, zoals bijvoorbeeld het betalen van kopieën, de kosten voor het deelnemen aan culturele of andere vormende activiteiten tijdens de schooldag, studiereizen...



Toelichting m.b.t. het onderdeel "kosten verplichte uitgaven":

- Als je afwezig bent voor een verplichte activiteit dan zullen we de reeds gemaakte kosten opnemen in de schoolrekening.
- Als de activiteit geannuleerd wordt, zullen we de kosten terugbetalen die nog te recupereren zijn. Kosten die niet-recupereerbaar zijn, verdelen we over alle ingeschrevenen.

Zaken die de school als enige aanbiedt, bijvoorbeeld voorgedrukt examenpapier, je schoolagenda of planner, je kleding voor de les lichamelijke opvoeding of stagekleding, ben je verplicht op school te kopen. Er zijn ook zaken die je zowel op school als elders kunt kopen. Je kiest vrij waar je dit materiaal aankoopt, maar als je het op school aankoopt, dan moeten jij of je ouders de bijdrage betalen.

Niet-verplichte uitgaven

Niet-verplichte uitgaven zijn uitgaven voor zaken die je niet verplicht moet aankopen of activiteiten waar je niet verplicht aan moet deelnemen, maar als je aankoopt of deelneemt, dan moeten jij of je ouders er wel een bijdrage voor betalen.

Aankoop schoolboeken

Voor de verkoop van schoolboeken is een externe firma (Iddink – <http://www.iddink.be>) verantwoordelijk. Je bent zelf verantwoordelijk voor het bestellen van je boeken en de betalingen hiervoor zullen aan deze firma moeten gebeuren.

Hoewel je vrij bent in je keuze waar je je boeken bestelt, raden wij je aan met Iddink in zee te gaan. Bestellen bij Iddink heeft de volgende voordelen:

- gunstige voorwaarden;
- Iddink biedt al jarenlang de mogelijkheid om je bestelling te plaatsen via een zeer gebruiksvriendelijke internetsite: <http://www.iddink.be>. Je ontvangt van de school hiervoor een inlogcode zodat je zelf een account bij Iddink kunt aanmaken;
- alle benodigde werkboeken en handboeken ontvang je in 1 pakket;
- je hebt altijd de juiste editie door nauwe afstemming met de school;
- boeken kunnen zowel gehuurd als gekocht worden. Tevens heeft Iddink een koop/verkoop regeling die voordelig kan zijn. Je kunt bepaalde boeken die meerdere jaren achtereen gebruikt worden kopen en later weer terug verkopen;
- als je tijdig bestelt, wordt je boekenpakket in de vakantie op het huisadres of op het door je opgegeven alternatief afleveradres afgeleverd;
- Iddink biedt je de mogelijkheid om een betalingsregeling in termijnen af te sluiten;



- de gebruiksvoorwaarden kan je terugvinden op <http://www.iddink.be>.

Algemeen bijdrageregeling

Voor sommige posten vermeldt de bijdragenlijst vaste prijzen, voor andere zijn enkel richtprijzen vermeld:

- Van sommige kosten kennen we op voorhand de prijs. Dat zijn de vaste prijzen. Voor een kopie betaal je bijvoorbeeld x euro per stuk. Van die prijs zullen we niet afwijken behoudens prijswijzigingen van leveranciers of dienstverleners. Bij zo'n wijziging zullen we je hiervan vooraf op de hoogte brengen.
- Voor sommige items kent het schoolbestuur de kost niet op voorhand. Zij geeft voor die posten richtprijzen mee. Dit betekent dat het te betalen bedrag in de buurt van de richtprijs zal liggen, het kan iets meer maar het kan ook iets minder zijn. Het schoolbestuur baseert zich voor het bepalen van de richtprijs op de prijs die de zaak of de activiteit het vorige schooljaar kostte.

Deze bijdragenregeling werd overlegd in de schoolraad.

Betalingsregeling

Voor de betaling van de schoolkosten verstuurt de school tweemaal per schooljaar een rekening. In december ontvangen je ouders de eerste rekening voor de kosten die tot dan toe werden gemaakt, midden juni volgt de tweede rekening.

We verwachten dat je ouders of jij als meerderjarige leerling, deze rekeningen tijdig (d.i. binnen de 30 dagen) en volledig betalen door overschrijving op de vermelde rekening. Je ouders zijn, ongeacht hun burgerlijke staat, hoofdelijk gehouden tot betaling van de schoolrekening. Dat betekent dat de school beide ouders kan aanspreken tot het betalen van de volledige rekening. De school zal niet ingaan op een vraag tot splitsing van de schoolrekening; beide ouders zullen een identieke schoolrekening ontvangen. De school kan zich absoluut niet mengen in afspraken of eventuele onenigheden tussen beide ouders. Zolang het verschuldigde bedrag niet volledig betaald is, blijft elke ouder het volledige resterende saldo verschuldigd, ongeacht de afspraken die ze onderling gemaakt hebben.

Indien je ouders of jij als meerderjarige leerling vragen hebben of problemen ondervinden met het betalen van de schoolrekening, kunnen ze contact opnemen met de directeur van onze campus om afspraken te maken over een aangepaste betalingsmodaliteit; gespreide betaling is altijd een optie. De directeur zal op een



discrete manier en in overleg zoeken naar een oplossing. Bij gespreide betaling wordt een afbetalingsplan opgesteld. De directeur kan zijn verantwoordelijkheid ook delegeren.

Invordering

Indien de rekeningen niet vereffend worden binnen de gestelde termijnen en de ouders of de leerling hierover geen contact zoeken met de directie om eventueel afspraken te maken over een aanpassing van de betalingsmodaliteiten, zal de school overgaan tot het versturen van aanmaningen tot betaling.

Indien na herhaalde aanmaningen via mail/brief/telefoon de rekening nog steeds niet betaald wordt tegen de gestelde datum of indien de ouders of de leerling nog geen contact met de directie hebben opgenomen om een regeling te treffen, zal het schoolbestuur het dossier overmaken aan een inningskantoor. Vanaf dan zijn er van rechtswege en zonder noodzaak van ingebrekestelling nalatigheidsintresten verschuldigd vanaf factuurdatum ten belope van 1% per maand. Bovendien zal een schadevergoeding worden aangerekend van 15% op het verschuldigd bedrag met een minimum van 50,00 euro. Indien de niet betaling van de factuur aanleiding geeft tot een gerechtelijke actie, zijn de gerechtskosten niet inbegrepen in deze schadevergoeding. Adresopzoeking wordt in rekening gebracht aan 10,00 euro.

2.1.4 Samenwerking met andere scholen

2.1.6.1 Samenwerking met een school voor gewoon onderwijs

Wij werken samen met de scholen verbonden aan SGSQ. Concreet betekent dit dat we sommige lessen samen organiseren. Het kan dus zijn dat een deel van je lessen in andere campussen plaatsvindt of dat je voor sommige lessen samenzit met leerlingen uit die school. Hoewel de lessen door leraren van een andere school worden gegeven, is het uiteindelijk onze school die instaat voor de deliberatie. Ook blijft dit schoolreglement steeds volledig van toepassing.

2.1.6.2 Samenwerking met een school voor buitengewoon onderwijs

Beschik je over een verslag (opgemaakt vóór 1 september 2023), een IAC- of een OV4-verslag (opgemaakt vanaf 1 september 2023), kun je maximaal halftijds de lessen bijwonen in een school voor buitengewoon onderwijs. Deze mogelijkheid is een gunst, geen recht. Dit betekent concreet dat beide scholen hiermee akkoord moeten gaan. We maken daarover afspraken in overleg met jou, je ouders en het CLB. Op de momenten dat je les volgt in het buitengewoon onderwijs, heb je geen



recht op leersteun vanuit het leersteuncentrum. De school voor buitengewoon onderwijs staat dan in voor jouw ondersteuning.

2.1.6.3 Samenwerking met een leersteuncentrum

Het leersteuncentrum biedt leersteun aan de school op basis van de ondersteuningsbehoeften van leerlingen, leraren en het schoolteam met een maximaal effect op de klasvloer. Leersteun is ondersteuning die jouw maximale ontplooiing, leerwinst, welbevinden, zelfredzaamheid en volwaardige participatie bevordert en die de competenties van leraren versterkt in het begeleiden van leerlingen met specifieke onderwijsbehoeften. Leersteun zet in op het creëren van een inclusieve klaspraktijk en inclusieve schoolcultuur.

Onze school is aangesloten bij het leersteuncentrum Vrij Leersteuncentrum Limburg. Dit leersteuncentrum biedt leersteun aan voor type basisaanbod, type 2, type 3 en type 9. Voor type 4, type 6, type 7 werkt dit leersteuncentrum structureel samen met het Specifiek Leersteuncentrum Limburg.

De school kan leersteun aanvragen voor alle leerlingen die beschikken over een gemotiveerd verslag of verslag (opgemaakt vóór 1 september 2023) of over een GC-verslag, IAC-verslag of OV4-verslag (opgemaakt vanaf 1 september 2023). Zo een verslag wordt opgemaakt door het CLB in overleg met de school, je ouders en jijzelf.

De leerondersteuner komt naar je school. Hij/zij kan jou ondersteunen, je lera(a)r(en) en/of het hele schoolteam. Het leersteuncentrum geeft jouw leersteuntraject vorm in overleg met je school, jijzelf en je ouders. Het CLB kan hierbij betrokken worden als dat nodig zou zijn.

Voor algemene vragen over leerondersteuning kun je terecht bij het informatiepunt van het leersteuncentrum. Wanneer je klachten zou hebben over de leersteun, dan kun je een klacht indienen bij het leersteuncentrum. Als de klacht onvoldoende zou gehoord of behandeld worden door het leersteuncentrum, dan is er bemiddeling door het CLB mogelijk.



3 Studiereglement

3.1.1 Afwezigheid

Je bent verplicht om alle dagen op tijd aanwezig te zijn op de school en deel te nemen aan de buitenschoolse (lesvervangende) activiteiten. Dat staat ook zo in de engagementsverklaring in deel I die je ouders ondertekend hebben.

Elke afwezigheid moet gewettigd worden. In sommige gevallen gebeurt dat automatisch als je de juiste documenten binnenbrengt. Die afwezigheden vind je terug in de punten 3.1.1 tot en met 3.1.6. Je ouders verwittigen ons in zulke gevallen zo snel mogelijk, als het mogelijk is op voorhand. In alle andere gevallen heb je vooraf de uitdrukkelijke toestemming van de school nodig. Meer informatie daarover vind je in punt 3.1.7.

3.1.2 Je bent ziek

3.1.2.1 Hoe wettig je een afwezigheid wegens ziekte?

- Een verklaring van je ouders (handtekening + datum) volstaat voor een korte ziekteperiode van één, twee of drie opeenvolgende kalenderdagen. Let op: dat kan maximaal 4 keer in een schooljaar.
- Een medisch attest is nodig:
 - zodra je 4 opeenvolgende kalenderdagen ziek bent, zelfs als één of meer van die dagen geen lesdagen zijn;
 - wanneer je ouders in hetzelfde schooljaar al 4 keer een korte afwezigheid om medische redenen zelf gewettigd hebben met een eigen verklaring;
 - als je tijdens de proefwerken of examens ziek bent

3.1.2.2 Wanneer aanvaarden we een medisch attest niet?

In de volgende gevallen beschouwen we een medisch attest als twijfelachtig:

- uit het attest blijkt dat de arts zelf twijfelt (hij schrijft "dixit de patiënt");
- de datum waarop het attest is opgemaakt valt niet in de periode van afwezigheid;
- begin- of einddatum zijn vervalst;
- het attest vermeldt een reden die niets met je medische toestand te maken heeft, bv. de ziekte van één van je ouders, hulp in het huishouden ...



We beschouwen een afwezigheid die gewettigd wordt door een twijfelachtig medisch attest als spijbelen.

3.1.2.3 Wanneer lever je een medisch attest in?

Je geeft de verklaring van je ouders of het medisch attest af op je eerste dag terug op de school. Als je meer dan 10 opeenvolgende lesdagen ziek bent, moet je het medisch attest onmiddellijk op de school (laten) afgeven, dus vóór je terugkomt.



Als je voor eenzelfde medische behandeling verschillende keren afwezig bent op de school volstaat één medisch attest met de verschillende data. Ook als je dikwijls afwezig bent vanwege een chronische ziekte kan je in samenspraak met de schoolarts één enkel medisch attest indienen. Wanneer je dan afwezig bent, is het niet nodig om telkens naar een arts te gaan, maar volstaat een verklaring van je ouders. Wat met de lessen lichamelijke opvoeding die je mist wegens ziekte? Als je wegens ziekte, ongeval of specifieke onderwijsbehoeften niet kan deelnemen aan bepaalde oefeningen, dan moet je aan je arts vragen om een "medisch attest voor de lessen lichamelijke opvoeding en sportactiviteiten op de school". Op die manier kan de leraar lichamelijke opvoeding zien wat je wel en niet kan in de lessen. Als je door ziekte, ongeval of specifieke onderwijsbehoeften helemaal geen lichamelijke opvoeding kan volgen, dan kan de leraar je een vervangtaak geven. De klassenraad kan ook beslissen je een aangepast lesprogramma te geven. Dat wil zeggen dat je tijdens die uren ofwel een ander vak zal volgen, ofwel de lessen lichamelijke opvoeding op een andere manier zal benaderen (bv. theoretisch). Een aangepast lesprogramma maakt deel uit van de eindbeoordeling. Je ouders kunnen steeds de vraag stellen naar een aangepast lesprogramma voor het vak lichamelijke opvoeding. De klassenraad zal de vraag onderzoeken, maar deze maatregel is geen recht.

3.1.2.4 Wat is tijdelijk onderwijs aan huis (TOAH)?

Voor (regelmatige) leerlingen die geconfronteerd worden met ziekte, ongeval of moederschapsverlof wordt tijdelijk onderwijs aan huis (TOAH) georganiseerd indien aan bepaalde voorwaarden is voldaan.

De klassenraad beslist, in overleg met je ouders, welke vakken je tijdens TOAH krijgt. TOAH is gratis.

De voorwaarden voor TOAH zijn anders als het gaat om een langdurige afwezigheid ten gevolge van een niet-chronische ziekte, een ongeval of moederschapsverlof dan wel om een veelvuldige afwezigheid wegens een chronische ziekte.

TOAH bij een langdurige afwezigheid ten gevolge van een niet-chronische ziekte, een ongeval of moederschapsverlof: voorwaarden en organisatie.



Voorwaarden:

- Je bent meer dan 21 kalenderdagen ononderbroken afwezig op de school (wachttijd).
- Jouw afwezigheid wordt geattesteerd door een arts (niet noodzakelijk een arts-specialist). Uit dit attest blijkt dat je niet of minder dan halftijds naar de school kan gaan, maar wel onderwijs mag krijgen. Je ouders bezorgen de directeur een schriftelijke aanvraag samen met het medisch attest. Je verblijft op 10 km of minder van de school.
- Bij verlenging van de oorspronkelijk voorziene afwezigheid, is er geen nieuwe wachttijd en moet er geen nieuwe aanvraag worden ingediend. TOAH loopt verder. Er is wel een nieuw medisch attest vereist.
- Als je de lesbijwoning op de school (voltijds, halftijds of meer dan halftijds) hervat en binnen de drie maanden opnieuw afwezig bent wegens ziekte of ongeval, is er geen nieuwe wachttijd en moet er geen nieuwe aanvraag ingediend worden. TOAH gaat dan onmiddellijk in. Er is wel een nieuw medisch attest vereist.

Organisatie:

- TOAH kan enkel georganiseerd worden bij jouw thuis of waar je verblijft;
- Je krijgt 4 uur per week les thuis of waar je verblijft.

TOAH bij een chronische ziekte: voorwaarden en organisatie

Voorwaarden:

- Een arts-specialist maakt een medisch attest op dat jouw chronisch ziektebeeld bevestigt en waaruit blijkt dat je onderwijs mag krijgen;
- Je ouders bezorgen de directeur een schriftelijke aanvraag samen met het medisch attest. Voor jouw volledige schoolloopbaan in onze school volstaat één schriftelijke aanvraag en één medisch attest. Bij een verlenging van de oorspronkelijk voorziene afwezigheid of bij een nieuwe afwezigheid ten gevolge van dezelfde chronische ziekte is dus geen nieuwe aanvraag nodig;
- Je verblijft op 10 km of minder van de school.

Organisatie:

- Je krijgt 4 uur TOAH per opgebouwde schijf van 9 halve schooldagen afwezigheid.
- TOAH vindt bij jouw thuis of waar je verblijft plaats, maar het kan ook gedeeltelijk op de school worden georganiseerd. Dat is mogelijk na akkoord



tussen de ouders en de school. TOAH op de school vindt plaats buiten de lessen van het structuuronderdeel waarvoor je bent ingeschreven. TOAH kan ook niet tijdens de middagpauze.

Als je aan de voorwaarden van TOAH voldoet, zullen we je op de mogelijkheid van TOAH wijzen. Indien je ouders TOAH aanvragen, starten we met TOAH ten laatste in de schoolweek die volgt op de week waarin we je aanvraag ontvingen en konden beoordelen.

TOAH en synchroon internetonderwijs (zie hieronder) kan je combineren.

3.1.2.5 Wat is synchroon internetonderwijs (SIO)?

Als je door ziekte, ongeval of moederschapsverlof tijdelijk (maar minimaal 36 halve lesdagen) de lessen niet kan volgen, heb je mogelijk recht op synchroon internetonderwijs (SIO) via Bednet. Dit biedt de mogelijkheid om van thuis uit via een internetverbinding live deel te nemen aan de lessen, samen met je klasgenoten. Met vragen hierover kan je steeds terecht bij de directie. We zullen je ook op deze optie wijzen wanneer je aan de voorwaarden voldoet.

3.1.3 Je moet naar een begrafenis of huwelijk

Je mag steeds afwezig zijn voor de begrafenis of huwelijksplechtigheid van een familielid of van iemand die bij jouw thuis inwoonde. Je bezorgt ons dan vooraf een verklaring van je ouders, een overlijdensbericht of een huwelijksaankondiging.

3.1.4 Je bent (top)sporter

Als je een topsportstatuut hebt (A of B), kan je maximaal 40 halve lesdagen afwezig blijven om deel te nemen aan stages, toernooien en wedstrijden. Je mag niet afwezig zijn voor wekelijkse trainingen.

Als je een topsportstatuut F hebt, en je zit in de eerste graad, kan je maximaal 90 halve lesdagen afwezig blijven om deel te nemen aan stages, toernooien en wedstrijden. In de tweede en derde graad, kan je daarvoor maximaal 130 halve lesdagen afwezig blijven. Je mag niet afwezig zijn voor wekelijkse trainingen.



3.1.5 Je hebt een topkunstenstatuut

Als je een topkunstenstatuut hebt (A of B) kan de selectiecommissie je het recht geven om een aantal halve lesdagen afwezig te zijn zodat je kan deelnemen aan wedstrijden, stages of andere activiteiten die aansluiten bij je discipline.

3.1.6 Je bent zwanger

Als je zwanger bent, heb je recht op moederschapsverlof, dat is maximaal één week gewettigde afwezigheid vóór de vermoedelijke bevallingsdatum en maximaal negen weken na de bevalling. De schoolvakanties schorten dit verlof niet op. Tijdens die afwezigheid kom je in aanmerking voor tijdelijk onderwijs aan huis en synchroon internetonderwijs (zie punt 3.1.1.5 en 3.1.1.6).

3.1.7 Je bent afwezig om één van de volgende redenen

- Je moet voor een rechtbank verschijnen.
- De school is door overmacht niet bereikbaar of toegankelijk.
- Bij een maatregel die kadert in de bijzondere jeugdzorg of de jeugdbescherming.
- Op dagen waarop je proeven aflegt voor de examencommissie van de Vlaamse Gemeenschap.
- Je bent preventief geschorst.
- Je bent tijdelijk of definitief uitgesloten.
- Je neemt als lid van de raad van bestuur of van de algemene vergadering deel aan activiteiten van de Vlaamse Scholierenkoepel.
- Om een feestdag te vieren die hoort bij je geloof. Je ouders moeten dat wel vooraf schriftelijk melden. Het gaat om de volgende feestdagen die eigen zijn aan de door de grondwet erkende religies:
 - Islam: het Suikerfeest (1 dag) en het Offerfeest (1 dag)
 - Jodendom: het Joods Nieuwjaar (2 dagen), de Grote Verzoendag (1 dag), het Loofhuttenfeest (2 dagen) en het Slotfeest (2 laatste dagen), de Kleine Verzoendag (1 dag), het Feest van Esther (1 dag), het Paasfeest (4 dagen) en het Wekenfeest (2 dagen);
 - Orthodoxe Kerk (enkel voor de jaren waarin het orthodox Paasfeest niet samenvalt met het katholieke feest): Paasmaandag, Hemelvaart (1 dag) en Pinksteren (1 dag).



3.1.8 Je hebt de toestemming van de school om afwezig te zijn

Voor alle afwezigheden die niet in de vorige punten staan, heb je onze toestemming nodig (bv. persoonlijke redenen, schoolvervangende projecten ...). Daarvoor moet je je wenden tot de directie. Je hebt dus geen recht op deze afwezigheden. We kunnen je vragen om dit schriftelijk te verantwoorden (bv. een verklaring van je ouders).

3.1.9 Wat als je afwezig bent tijdens proefwerken, overhoringen, klasoefeningen of persoonlijke taken?

Als je om welke reden ook niet deelneemt aan een overhoring, klasoefening of persoonlijk werk, kan je verplicht worden die achteraf te maken.

Als je gewettigd afwezig was bij één of meer proefwerken, beslist de directeur of zijn afgevaardigde samen met de klassenraad of je de gemiste proefwerken moet inhalen. Hij beslist dan ook hoe en wanneer dat zal gebeuren. We brengen in dat geval je ouders op de hoogte.

3.1.10 Spijbelen kan niet

Misschien ervaar je leren en schoollopen soms als lastig of als een minder leuke opdracht. Blijf echter niet zomaar weg uit de school. Spijbelen kan niet! Als er moeilijkheden zijn, willen wij je samen met het CLB er weer bovenop helpen. Daarvoor rekenen we ook op jouw positieve instelling. Als je te veel spijbelt, zullen we het ministerie van onderwijs op de hoogte brengen. Bovendien hebben we met de politie de volgende afspraken gemaakt: In het kader van het veiligheidsprotocol dat alle Hasseltse en Zonhovense scholen afsloten met de politie in december 2007 heeft de Middenschool Kindsheid Jesu een samenwerkingsverband met de jeugdpolitie van Hasselt. Als je niet meewerkt, kan de directeur beslissen om je uit te schrijven. Dat kan bijvoorbeeld wanneer je blijft spijbelen of wanneer het voor ons al een hele tijd niet duidelijk is waar je bent.

3.2 Persoonlijke documenten

3.2.1 Schoolagenda planner

Iedere les vul je, op aanwijzing van de leraars, je schoolagenda ordelijk in, volgens de instructies die erin opgenomen zijn. Je noteert er ook de titels van de gebruikte handboeken en de namen van je leerkrachten en het vak dat zij geven.



De schoolagenda is het basisdocument. Aan de ouders wordt gevraagd de schoolagenda regelmatig in te kijken en hem te ondertekenen.

De digitale agenda is het belangrijkste document. In combinatie met de digitale kalender/planner vormt dit een officieel bewijs van je studie: je bent daarom verplicht je digitale agenda op te volgen. De leerkracht noteert de lesinhouden digitaal voor de leerlingen via Smartschool.

Elke school behoudt digitaal, één schooljaar een back-up.

3.2.2 Notities

Elke leraar zal je duidelijk zeggen welke leerstof en oefeningen je moet inschrijven en hoe dit dient te gebeuren. Elke leerkracht duidt voor zijn/haar vak twee leerlingen aan die hun notities afgeven op school. De school zal de notities archiveren en ter beschikking houden voor eventuele inspectie. **OF** Het kan ook zijn dat de school jou vraagt om de notities bij je thuis te bewaren.

3.2.3 Persoonlijk werk

Je taken en oefeningen worden zorgvuldig gemaakt en op de afgesproken dag afgegeven. Bij één dag of enkele dagen afwezigheid wordt elke opdracht bijgewerkt. Deze verplichting vervalt echter bij een langere, gemotiveerde afwezigheid. De concrete afspraken na afwezigheid in verband met het bijwerken van je notities en dus ook het maken van toetsen zijn als volgt:

- Bij één dag afwezigheid krijg je één dag om bij te werken.
- Bij twee dagen afwezigheid krijg je twee dagen om bij te werken.
- Bij drie of meerdere dagen spreek je dit af met de betrokken leerkrachten. Indien je vóór een vakantieperiode afwezig was, ben je uiterlijk drie dagen na afloop van de vakantie uiteraard in orde. Bij ontzegging van de les of een preventieve schorsing is het jouw verantwoordelijkheid om in orde te zijn.

3.2.4 Rapporten – publicatie Resultaten in Smartschool

In de loop van het schooljaar wordt meermaals een rapport uitgedeeld of digitaal ter beschikking gesteld met vermelding van de resultaten van je toetsen, permanente evaluatie en de examens. De timing vind je in de kalender van Smartschool en in bijlage aan je eerste rapport.



3.3 Het talenbeleid van onze school

Wanneer je je voor het eerst in het secundair onderwijs hebt ingeschreven, zullen we onderzoeken of je extra ondersteuning nodig hebt, bv. voor taal. Dat onderzoek gebeurt normaal gezien in de loop van september en kan als gevolg hebben dat de klassenraad je een aangepaste begeleiding aanbiedt.

We maken gebruik van flexibele leertrajecten.

Als je het moeilijk hebt met een of meer vakken door taalproblemen, kan de klassenraad je toestaan om andere lessen of activiteiten te volgen, om makkelijker terug aan te sluiten bij de klas.

3.4 Leerlingenbegeleiding

We geloven dat een school vandaag meer dan ooit naast het lesgeven een erg belangrijke begeleidingstaak heeft.

Als middenschool Kindsheid Jesu kiezen we er resoluut voor om naast het 'leer-gebeuren' aandacht te besteden aan het 'mensgebeuren', namelijk; wie ben ik, hoe zit ik in elkaar, hoe ga ik om met anderen, hoe is mijn gedrag in de klas...

We willen dat alle leerlingen zich goed voelen op school en kunnen genieten van de brede basisopleiding die we geven. Hierbij botsen we bij sommige leerlingen op hindernissen die het leren (in de klas en thuis) moeilijk maken. Aan de ene kant worden we geconfronteerd met zogenaamde leerproblemen als adhd, nld, dyslexie, hoogbegaafdheid... Aan de andere kant merken we regelmatig storend gedrag als gevolg van moeilijke thuissituatie, 'grenzenloze' opvoeding...

Als middenschool Kindsheid Jesu vinden we het belangrijk deze leerlingen goed te begeleiden waardoor de kans op een succesvol studiegebeuren toeneemt. Hiertoe hanteren we het houdingrapport, dat een visualisatie is van dit gedrag. We streven ernaar om een positief proces met onze leerlingen op gang te brengen. Met dit proces willen we ook de ouders betrekken. We merken immers dat, wanneer we de ouders mee hebben, de kans heel groot wordt ook de kinderen mee te krijgen.

We geloven dat onze leerlingen, die aan het begin van of middenin de boeiende puberteitsperiode staan, kansen moeten krijgen om dingen uit te proberen, hun



grenzen af te tasten. Het is belangrijk te aanvaarden dat jongeren deze gelegenheid moeten krijgen om hun eigen identiteit te ontdekken. Tegelijk is het onontbeerlijk onze kinderen de nodige grenzen aan te geven.

We merken dat in onze steeds sneller evoluerende maatschappij een zekere normvervaging plaats vindt. De huidige tijdsgeest probeert jongeren op alle mogelijke manieren duidelijk te maken dat 'alles hier en nu mogelijk is'. Dit is een realiteit waar we niet omheen kunnen. Maar in een 'mini-maatschappij' als een school blijft het belangrijk het sociaal gebeuren voorop te stellen. En dit vraagt net 'rekening houden met de ander'.

Als middenschool Kindsheid Jesu vinden we het belangrijk deze taak ernstig te nemen en om bijgevolg duidelijke én consequente grenzen aan te geven. Jongeren van deze leeftijd hebben dit nodig én zijn zelfs blij deze te krijgen! Natuurlijk vraagt dit kunnen 'balanceren op een slappe koord', want immers waar ligt die grens? Bij iedere leraar en ouder kan dit erg verschillen.

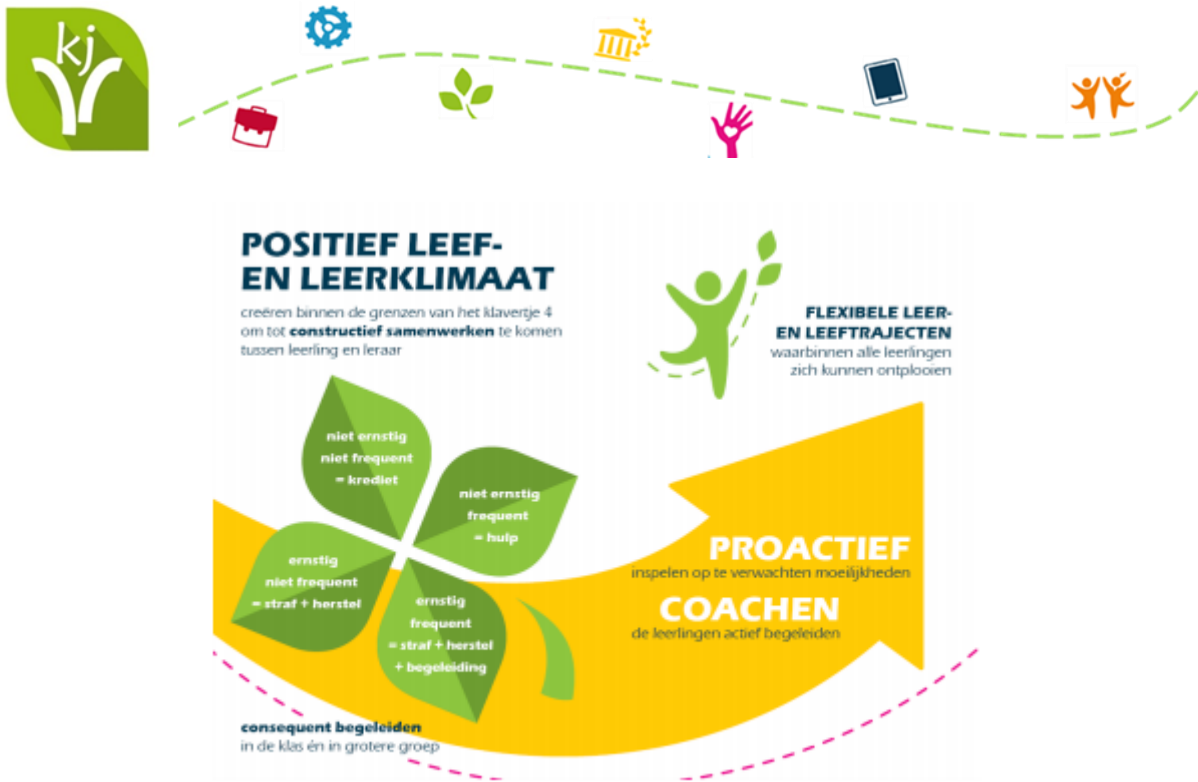
We geloven niet dat 'de jongere van vandaag' zoveel anders is dan de 'dé jongere van vroeger'. We zien veeleer dat de maatschappij waarin onze jongeren opgroeien, veranderd is en nog steeds blijft veranderen. Deze veranderende realiteit vraagt dan ook van ons als school een andere aanpak dan pakweg 10 jaar geleden.

In discussies over sanctioneren wordt er al vlog in termen van "hard" en "zacht" gesproken. De verwijten van "te hard" en "te zacht" liggen dan ook voor het rapen. De discussie kan nooit tot een positief resultaat leiden tenzij alle partijen inzien dat "hard" en "zacht" elkaar aanvullen en in evenwicht houden.

Met het klavertjevier proberen we net dat evenwicht te bereiken. Het is een instrument waarmee we de overtreding of het wangedrag beoordelen volgens de ernst en de frequentie. Vervolgens stemmen we onze maatregelen daarop af.

Graag benadrukken we nog even dat in de begeleiding van kinderen het belangrijk is in te spelen op het gedrag dat ze stellen i.p.v. een aanval te doen op het kind als persoon.

We erkennen vier mogelijke manieren om om te gaan met een overtreding, telkens afhankelijk van de aard.



De overtreding is niet ernstig en niet frequent

In alle situaties die deze beoordeling krijgen door de leerkracht wordt krediet gegeven aan de leerling in kwestie, m.a.w. er wordt een oogje dichtgeknepen. De overtreding is niet ernstig en wel frequent.

In alle situaties die deze beoordeling krijgen door de leerkracht wordt hulp gegeven aan de leerling in kwestie. Dit kan op verschillende manieren:

- Een gesprek voeren met de leerling
- Een nota aan de ouders
- Studiebegeleiding aanraden

Hier wordt niet sanctionerend opgetreden, alles staat in het teken van hulp bieden.

De overtreding is niet ernstig maar wel frequent

De overtreding is ernstig en niet frequent

In alle situaties die deze beoordeling krijgen door de leerkracht wordt een sanctie gegeven aan de leerling in kwestie. Dit kan op verschillende manieren:

Een gesprek voeren met de leerling en een nota aan de ouders



- Een denkopdracht
- Een schrijfpdracht
- Strafstudie
- Gemeenschapsdienst

Belangrijk hierbij is dat door het conflict de relatie tussen de leerling en de leerkracht "beschadigd" is en dus dient hersteld te worden. Het is aan te raden om na de sanctie nog een gesprek te voeren waarin de afspraken nog eens herhaald worden en waar verwachtingen en gevoelens kunnen worden uitgesproken.

De overtreding is ernstig en frequent

In alle situaties die deze beoordeling krijgen door de leerkracht wordt dezelfde aanpak aangeraden als hierboven. Een leerling die frequent ernstig wangedrag stelt, heeft echter ook nood aan begeleiding op langere termijn. Die begeleiding kan komen van de vakleerkracht, de klastitularis, de coördinator, de leerlingenbegeleider of de directie. Deze volgorde dient gerespecteerd te worden: als er geen verbetering in het gedrag merkbaar is na een afgesproken termijn, verschuift de begeleiding naar iemand van hogere rang in de hiërarchie van de school. In overleg kan beslist worden dat externe hulp wordt aangeboden. Indien nodig wordt een tuchtprocedure gestart.

Als school hebben wij de opdracht om voor elke leerling in kwaliteitsvolle leerlingenbegeleiding te voorzien. Onze zorgvisie gaat als volgt:

Ik Jij Wij

Worden wie je bent

Zorgen voor en door iedereen

School in de wereld

Ik krijg alle kansen om in een veilige omgeving te groeien en te leren.

Jij kijkt, luistert, handelt, inspireert.

Wij dragen samen, we zoeken steeds opnieuw.



We willen een school zijn waar ...

- *waar elke leerling en leerkracht op eigen ritme groeit.*
- *die leerlingen creatief uitdagen om hun leef-en leerproces in eigen handen te nemen.*
- *die leerlingen en leerkrachten alle kansen geven om zich blijvend te ontwikkelen.*

- *die voortdurend kijken naar wat elke leerling nodig heeft.*
- *die in overleg gaan met alle betrokken partijen (leerling – ouders – leerkrachten – leerlingenbegeleiders – opvoeders – directie – ondersteuningsnetwerk – CLB – externe partners).*
- *waar het hele schoolteam het engagement voor de begeleiding en ondersteuning van iedere leerling op zich neemt.*

We willen scholen zijn ...

- *waar elke leerling leeft, leert en participeert als sociaal individu.*
- *die blijvend inzetten op een kansrijke toekomst voor alle leerlingen.*
- *die iedere leerling klaarstomen voor een steeds veranderende maatschappij.*

De school werkt samen met het CLB. Dit zijn de concrete afspraken over de dienstverlening tussen de school en CLB:

Het CLB met een onthaalmedewerker of -team per school. Deze CLB-medewerkers zorgen voor:

- Onthaal van nieuwe vragen
- Toeleiden naar gepaste vervolghulp (door het CLB of extern)
- Informeren en adviseren van leerlingen, hun ouders en de leerkrachten

Dit alles in een of enkele interventies.

Je kan dit team bereiken via de contactgegevens die je in het begin van het schooljaar via de school doorkrijgt, of via het algemeen nummer van ons CLB: 011/ 37 94 90.



Daarnaast werkt het CLB met trajectteams. Deze teams gaan voor een langere tijd op pad met de leerlingen (en/of ouders en leerkrachten):

- Uitgebreide analyse van de problemen
- Begeleiden
- Coördineren van begeleidingstrajecten
- Verontrustende situaties, crisissituaties Op basis van de expertise wordt telkens bekeken wie een bepaalde vraag verder opneemt. De school, leerling en/of ouders worden op de hoogte gebracht welke CLB-medewerker dit is.

3.5 Begeleiding bij je studies

Alle leerlingen hebben recht op een passende begeleiding. Het behoort tot de opdracht van elke leraar je in je studies naar best vermogen te helpen. Indien het zou nodig zijn, mag je niet nalaten een beroep te doen op aangepaste hulp en bijkomende begeleiding, die de school in vele gevallen ook in overleg en samenwerking met het CLB zal verstrekken.

3.5.1 De klassenleraar/klastitularis

Eén of twee van je leraren vervullen de taak van klassenleraar. Bij hen kan je, in de loop van het schooljaar, altijd terecht met je vragen, je problemen in verband met je studie of persoonlijke situatie. Een klassenleraar volgt elke leerling van zijn klas heel nabij. Zij zijn ook de meest aangewezen personen om in te spelen op mogelijke problemen in de klas.

3.5.2 De begeleidende klassenraad

Op onze school heb je als leerling recht op een passende begeleiding. Om het contact en de samenwerking tussen al je vakleraars te vergemakkelijken, komt er op geregelde tijdstippen een klassenraad samen. Tijdens deze vergadering verstrekken je vakleerkrachten ruime informatie of toelichting over jouw studie- en leefhouding. Alle informatie hieromtrent wordt opgenomen in jouw pedagogisch dossier. Je krijgt via het rapport informatie over je studie- en leefhouding.

Het hoofddoel van de begeleidende klassenraad is je studievordering in de tijd te volgen om op die manier de eindbeslissing van de delibererende klassenraad goed



voor te bereiden. De klassenleraar/leerlingbegeleider maakt hiervan een verslag voor jouw pedagogisch dossier.

Op regelmatige tijdstippen overlegt de cel leerlingenbegeleiding (leerlingenbegeleider, ondersteunend personeel, CLB en de pedagogisch directeur of haar vervanger).

Als je in de loop van het schooljaar instroomt, bepaalt de begeleidende klassenraad welke resultaten van de vorige school meetellen in het eindresultaat.

3.5.3 Een aangepast lesprogramma

Normaal gezien volg je het hele programma (van de studierichting) waarin je bent ingeschreven. In enkele uitzonderlijke situaties kan de klassenraad toch beslissen om je voor één of meer vakken of vakonderdelen een aangepast lesprogramma te geven. Je ouders kunnen dat bij ons aanvragen. Als je aan de voorwaarden voldoet, zal de klassenraad de vraag onderzoeken en een beslissing nemen.

Bij specifieke onderwijsbehoeften, ziekte of ongeval

- Als je specifieke onderwijsbehoeften hebt, kunnen jij en je ouders dit melden aan de directie. Specifieke onderwijsbehoeften is een breed begrip. Het betekent dat je mee als gevolg van een fysieke, verstandelijke of zintuiglijke beperking niet zomaar aan het gewone lesprogramma kan deelnemen. De directie zal je situatie voorleggen op de eerstvolgende klassenraad. De klassenraad kan ook zelf aanpassingen voorstellen op basis van wat hij vaststelt in de loop van het schooljaar. Welke maatregelen aan de orde zijn, zal afhangen van wat jij nodig hebt en wat wij als school kunnen organiseren. Het kan dan bv. gaan om extra hulpmiddelen (bv. dyslexie-software), om aangepaste doelstellingen, een spreiding van het lesprogramma ... We werken hiervoor samen met het CLB.
- Als je wegens specifieke onderwijsbehoeften, ziekte of ongeval één of meerdere vakken (tijdelijk) niet kan volgen, kan de klassenraad vervangende activiteiten geven. Dat kan betekenen dat je een vak op een andere manier zal benaderen (bv. meer theoretisch) of dat je een ander vak zal volgen.



- In uitzonderlijke gevallen kan de klassenraad je wegens specifieke onderwijsbehoeften of medische redenen toestaan het lesprogramma over twee schooljaren, of het programma van een graad over drie schooljaren te spreiden. De klassenraad beslist dan welke vakken in welk jaar worden gevolgd en zal je ook tussentijds evalueren. Naargelang het geval krijg je dan op het einde van het 1ste leerjaar of op het einde van het 1ste en het 2de leerjaar geen oriënteringsattest, maar enkel een attest van lesbijwoning als regelmatige leerling. Tegen dat attest kan je niet in beroep gaan.

Bij (tijdelijke) leermoeilijkheden

Als je te maken hebt met (tijdelijke) leermoeilijkheden, kan de klassenraad je toestaan om andere lessen of activiteiten te volgen om makkelijker terug aan te sluiten bij de klas. In principe kan er nooit een volledig vak wegvallen, tenzij je tijdens de vrijgekomen uren extra Nederlands krijgt. Een aangepast programma kan enkel in de volgende gevallen:

- *wanneer je een tijdelijke achterstand moet wegwerken omdat je verandert van opleiding of tijdens je onderwijsloopbaan de overgang maakte vanuit het buitenland of het Franstalig onderwijs;*
- *wanneer je als ex-OKAN-leerling een tijdelijke achterstand voor één of meer vakken moet wegwerken.*

Voor cognitief sterk functionerende leerlingen

Wanneer je cognitief sterk functioneert, kan de klassenraad je toestaan om andere lessen of activiteiten te volgen. In principe valt er geen volledig vak weg tenzij de klassenraad oordeelt dat de doelen van een bepaald vak reeds bereikt zijn.

3.5.4 De evaluatie

3.5.4.1 Het evaluatiesysteem

De school communiceert op regelmatige basis of tijdig over:

- de basisprincipes met betrekking tot leerlingenevaluatie
- studievorderingen
- remediëring
- tijdstippen en vorm van de evaluatie en te beheersen materie



Wegens overmacht kan een eerder gecommuniceerd tijdstip of evaluatievorm aangepast worden. In geval van een aanpassing, brengen we je tijdig op de hoogte...

3.5.4.2 De beoordeling

In onze middenschool hanteren we een systeem van gespreide evaluatie. Voor onze eerstejaars betekent dit dat alle evaluatieactiviteiten deel uitmaken van het les- en leergebeuren. We organiseren dus geen proefwerkperiode. We doen dit om de overgang van het lager naar het secundair onderwijs vlot te laten verlopen, zonder al te grote druk bij de leerlingen te leggen. Tevens willen we hen hierdoor stimuleren om een goede 'leerhouding' (van dagelijks de leerstof bijte houden) aan te nemen.

Ook voor onze tweedejaars werken we met dit zelfde systeem van gespreide evaluatie. Hier bovenop organiseren we drie maal per schooljaar een proefwerkperiode voor de vakken Nederlands, Frans, wiskunde, W&T, het verkennend project. Afwisselend per periode nemen we ook een ander vak mee in deze proefwerkreeks. We doen dit om de leerlingen goed voor te bereiden op de tweede graad van het secundair onderwijs.

Je ontvangt vijf maal per jaar een dagelijks-werkrapport. In dit rapport vind je voor ieder vak eensynthesecijfer dat het gemiddelde weergeeft van de voorbije leerperiode, uitgedrukt in een wiskundig cijfer tot één na de komma.

In geval van fraude, op welke wijze dan ook, wordt voor de betreffende evaluatie - activiteitde laagste score toegekend.

Naast het centrale schoolrapport werken we ook met een houdingrapport. Uit dit rapport blijkt hoede leerkrachten jou als persoon ervaren in de klas en tijdens vrije momenten. We vinden het heel belangrijk dat je als mens ook groeit. Voor de beoordeling hiervan werken we met de woorden

'knap', 'goed', 'aandachtspunt' en 'werkpunt'. De klastitularis begeleidt de leerling hierbij.

3.5.4.3 Fraude

Elk gedrag waarmee je probeert een juiste beoordeling van jezelf of van een medeleerling onmogelijk te maken, beschouwen we als een onregelmatigheid. We denken bv. aan spieken, plagiaat, het gebruik van niet-toegelaten materialen, technieken en hulpmiddelen, met opzet afwezig blijven op evaluatiemomenten ...

Wanneer je tijdens een proef of examen betrapt wordt op een onregelmatigheid, zal de persoon met toezicht de nodige bewijsstukken verzamelen en een ordemaatregel opleggen zodat de proef normaal kan verdergaan. Achteraf zullen we een gesprek met je hebben. Als je dat wil, kunnen je ouders daarbij aanwezig zijn. Een verslag van dat gesprek wordt daarna samen met de verklaring van de persoon die toezicht hield en andere bewijsstukken aan de klassenraad bezorgd. Die



zal oordelen of hij de onregelmatigheid als fraude beschouwt. De klassenraad deelt zijn beslissing zo snel mogelijk mee aan jou en je ouders.

Het plegen van fraude tijdens een proef of examen kan tot gevolg hebben dat je voor de bewuste proef **het cijfer nul** krijgt of dat de bewuste proef nietig wordt verklaard (en je dus **geen cijfer** krijgt voor de proef). Bij ernstige vormen van fraude kunnen we bovendien een tuchtprocedure opstarten.

Als fraude pas achteraf aan het licht komt en je al een getuigschrift of diploma hebt behaald, is het mogelijk dat je de afgeleverde getuigschriften en diploma's zal moeten teruggeven. Dat zullen we enkel doen wanneer de fraude zo ernstig is dat de behaalde resultaten nietig zijn en we de beslissing als juridisch onbestaande moeten beschouwen.

3.5.4.4 Meedelen van de resultaten

We houden je op geregelde tijdstippen op de hoogte van je resultaten. Jij en je ouders kunnen ook zelf vragen om inzage te krijgen in en/of uitleg bij de toetsen en proeven die je hebt afgelegd. Eventueel kunnen jullie ook een (digitale) kopie vragen. Dat kan door schriftelijk contact op te nemen met de directie. We kunnen geen gegevens doorgeven die betrekking hebben op medeleerlingen.

3.6 De deliberatie

3.6.1 Hoe werkt een delibererende klassenraad?

De delibererende klassenraad bestaat ten minste uit de leraren die dit schooljaar aan jou hebben lesgegeven en wordt voorgezeten door de directeur of zijn afgevaardigde.

Een leraar zal tijdens de delibererende klassenraad nooit deelnemen aan de bespreking van een leerling waaraan hij privaatlessen heeft gegeven. Hij zal ook niet deelnemen aan de bespreking van familieleden tot en met de vierde graad.

Op het einde van het schooljaar of uitzonderlijk in de loop van het schooljaar is het de delibererende klassenraad die beslist:

- *of je al dan niet geslaagd bent;*
- *welk oriënteringsattest of studiebewijs je krijgt.*

Hij steunt zich bij zijn beslissing:



- op de resultaten die je in de loop van het schooljaar hebt behaald;
- op beslissingen, vaststellingen en adviezen van de begeleidende klassenraad doorheen het schooljaar;
- op de mogelijkheden voor je verdere studie- en beroepsloopbaan.

Het resultaat van de Vlaamse toetsen wordt niet gebruikt in de evaluatie van de leerling.

De besprekingen van de delibererende klassenraad zijn geheim.

De delibererende klassenraad zal je ook een advies geven voor je verdere schoolloopbaan (zie punt 3.6.3).

3.6.2 Mogelijke beslissingen

- *Op basis van je prestaties in het voorbije schooljaar spreekt de delibererende klassenraad zich in de eerste plaats uit over je slaagkansen in het volgende schooljaar. Er is een verschil tussen het 1^{ste} leerjaar van de eerste graad en de hogere leerjaren.*

In het 1^{ste} leerjaar van de eerste graad:

- *als je geslaagd bent, krijg je er een **oriënteringsattest A** waarin de klassenraad je*
 - *ofwel zonder beperkingen toelaat tot het volgende leerjaar;*
 - *ofwel toelaat tot het volgende leerjaar, maar*
 - *niet naar om het even welke basisoptie of pakket; en/of*
 - *je in het 2^{de} leerjaar verplicht om je tekorten bij te werken (remediëring).*

De delibererende klassenraad bezorgt je samen met je rapport de belangrijkste redenen voor die beslissing.

- *als je niet geslaagd bent, krijg je een **oriënteringsattest C** en kan je niet overgaan naar een volgend leerjaar. De delibererende klassenraad bezorgt je samen met je rapport de belangrijkste redenen voor die beslissing.*

Vanaf het 2^{de} leerjaar van de eerste graad:

- *als je geslaagd bent, krijg je*
 - *een oriënteringsattest A, dan word je zonder beperkingen toegelaten tot het volgende leerjaar;*



- een oriënteringsattest B: je mag naar het volgende leerjaar overgaan, maar niet naar om het even welke studierichting. De delibererende klassenraad oordeelt dat bepaalde resultaten te zwak zijn om er een redelijke slaagkans te hebben en bezorgt je samen met je rapport de belangrijkste redenen voor die beslissing.
- o als je niet geslaagd bent, krijg je een oriënteringsattest C. Je kan dan niet overgaan naar een volgend leerjaar. De delibererende klassenraad bezorgt je samen met je rapport de belangrijkste redenen voor die beslissing.

Een oriënteringsattest is bindend, ook als je van school verandert.

- Overweeg je om je leerjaar over te zitten?
 - o Behaal je in het 1ste leerjaar A of B een oriënteringsattest A zonder beperkingen, dan is overzitten in hetzelfde structuuronderdeel niet mogelijk. Je kan na het behalen van een oriënteringsattest A zonder beperkingen in 1B wel de overstap maken naar 1A.
 - o Behaal je in het 1ste leerjaar A of B een oriënteringsattest A met beperkingen, dan kan je in principe niet overzitten in 1A of 1B. Indien je echter in 1A of 1B een oriënteringsattest met uitsluiting van de toegang tot minstens de helft van alle bestaande basisopties van 2A of 2B behaalt, dan kan je er wel voor kiezen om het leerjaar over te zitten.
 - o Behaal je in het 1ste leerjaar A of B een oriënteringsattest C, dan kan je er steeds voor kiezen om het leerjaar over te zitten.
 - o Behaal je in het 2de leerjaar van de eerste graad en de hogere leerjaren een oriënteringsattest A, dan kan je beslissen om je leerjaar over te zitten in een andere studierichting.
 - o Behaal je in het 2de leerjaar van de eerste graad en de hogere leerjaren een oriënteringsattest B, dan heb je voor het overzitten van het leerjaar in dezelfde of een andere studierichting, een gunstig advies van de delibererende klassenraad nodig. Enkel in geval van een gunstig advies inzake overzitten heb je de mogelijkheid om het leerjaar over te zitten. Heeft de klassenraad een ongunstig advies inzake overzitten gegeven, dan is overzitten in dat leerjaar niet mogelijk.
 - o Behaal je in het 2de leerjaar van de eerste graad en de leerjaren van de tweede graad een oriënteringsattest B met een clausulering voor alle studierichtingen van drie van de vier onderwijsvormen of voor alle studierichtingen van twee van de drie finaliteiten, dan geeft de klassenraad geen



advies inzake overzitten. Je kan er dan voor kiezen om het leerjaar in hetzelfde of een ander structuuronderdeel over te zitten.

- *Behaal je in het 2de leerjaar van de eerste graad of de hogere leerjaren een oriënteringsattest C, dan kan je weliswaar steeds het leerjaar overzitten.*
- *Na de eindleerjaren van een graad krijg je een studiebewijs dat van waarde is in de maatschappij:*
 - *een getuigschrift van de eerste graad;*
 - *een getuigschrift van de tweede graad;*
 - *een studiegetuigschrift van het 2^{de} leerjaar van de derde graad bso;*
- *In een beperkt aantal gevallen kan het gebeuren dat de delibererende klassenraad eind juni over onvoldoende gegevens beschikt om te kunnen beslissen of je het leerjaar met vrucht hebt beëindigd. Hij kan je dan bijkomende proeven opleggen in de loop van de zomervakantie om zo de nodige gegevens te verzamelen. Tegen deze beslissing van de klassenraad om bijkomende proeven op te leggen is geen beroep mogelijk. Ten laatste op de eerste lesdag van het volgende schooljaar zal de klassenraad een beslissing te nemen.*

In uitzonderlijke gevallen kan de delibererende klassenraad op het einde van het 1^{ste} leerjaar van een graad beslissen dat je ondanks enkele tekorten toch al mag starten in dat 2^{de} leerjaar. Je moet dan wel in de loop van dat 2^{de} leerjaar die tekorten wegwerken. De school zal je hierbij ondersteunen. Op het einde van het 1ste leerjaar krijg je dan geen oriënteringsattest, maar enkel een attest van lesbijwoning als regelmatige leerling. Tegen dat attest kan je niet in beroep gaan.

Uitzonderlijke gevallen zijn:

- *wanneer je door ziekte of ongeval een groot deel van de leerstof hebt gemist;*
- *wanneer je van studierichting bent veranderd;*
- *wanneer je als ex-OKAN-leerling een grote inhaalbeweging moet maken voor één of meer vakken.*

Als je in de loop van het 2^{de} leerjaar van de school of van studierichting zou veranderen, kan het zijn dat de delibererende klassenraad van het 1^{ste} leerjaar opnieuw zal samenkomen om alsnog een oriënteringsattest uit te reiken. Als



je ouders niet akkoord gaan met die beslissing, geldt dezelfde procedure als bij een oriënteringsattest op het einde van het schooljaar (zie punt 3.6.5).

Als je vlak voor of in de loop van het 2^{de} leerjaar B van de school of structuuronderdeel zou veranderen, kan het zijn dat de delibererende klassenraad van het 1^{ste} leerjaar B opnieuw zal samenkomen om alsnog een oriënteringsattest uit te reiken. Als je ouders niet akkoord gaan met die beslissing, geldt dezelfde procedure als bij een oriënteringsattest op het einde van het schooljaar (zie punt 3.6.5).

- *Volg je een individueel aangepast curriculum? Dan ontvang je op het einde van het schooljaar een attest van verworven bekwaamheden. Uitzonderlijk kan de delibererende klassenraad alsnog de gewone studiebekräftiging uitreiken op voorwaarde dat hij de vooropgestelde doelen van het individueel aangepast curriculum als gelijkwaardig beschouwt met die van het gevolgde structuuronderdeel. Volg je een individueel aangepast curriculum met een verslag (opgemaakt vóór 1 september 2023) of IAC-verslag (opgemaakt vanaf 1 september 2023) voor OV3 dan kan de delibererende klassenraad onder bepaalde voorwaarden een getuigschrift van opleidingsvorm 3 geven.*

3.6.3 Het advies van de delibererende klassenraad

De delibererende klassenraad kan, zowel bij een oriënteringsattest A, B of C, een advies geven voor je verdere schoolloopbaan. Dat advies kan o.a. bestaan uit:

- *suggesties voor je verdere studieloopbaan (bv. al dan niet overzitten);*
- *concrete suggesties over je studie- en werkmethode of raad om tekorten of zwakke punten weg te werken, al dan niet ondersteund door een vakantietaak;*
- *een waarschuwing voor een of meer vakken waar je het volgende schooljaar extra aandacht aan moet schenken.*

De klassenraad kan je ook uitdrukkelijk een waarschuwing geven. Ondanks één of meer tekorten, neemt hij toch een positieve beslissing. Je krijgt één jaar tijd om bij te werken. Wij zullen je hierbij helpen. We verwachten dat je een merkbare positieve evolutie doormaakt. Is dat niet het geval, dan houden we daar het volgende schooljaar rekening mee bij de eindbeoordeling.

Als de klassenraad van oordeel is dat je wel geslaagd bent, maar dat je het best een onderdeel van de leerstof van één of ander vak tijdens de vakantie wat zou uitdiepen of op peil houden, dan kan hij je als studiehulp een vakantietaak geven.



De kwaliteit van het afgeleverde werk en de ernst waarmee het uitgevoerd werd, zijn belangrijke gegevens voor de begeleidende klassenraad bij het begin van het volgende schooljaar.

3.6.4 Betwisten van de beslissing van de delibererende klassenraad

De delibererende klassenraad beslist na grondig overleg. Het is uitzonderlijk dat jij of je ouders die beslissing zullen aanvechten. Het kan enkel als je niet het meest gunstige studiebewijs hebt gekregen. Als je ouders of jij zelf (zodra je 18 bent) niet akkoord gaan met de beslissing, volgen ze de procedure in dit punt.

Let op: wanneer we in dit punt spreken over dagen* bedoelen we telkens alle dagen (zaterdagen, zondagen, wettelijke feestdagen en 11 juli niet meegerekend).

Je ouders vragen een persoonlijk gesprek aan met de voorzitter van de delibererende klassenraad. Dit gesprek is niet hetzelfde als het oudercontact. Je ouders moeten dit gesprek uitdrukkelijk, schriftelijk per mail aanvragen. Dat kan ten laatste de derde dag* na de dag:

Waarop de evaluatiebeslissing fysiek werd overhandigd. De precieze datum van de overhandiging vinden jullie in de jaarplanning [in deel III]. We overhandigen de evaluatiebeslissing altijd aan [je ouders/jou zelf]. (op te nemen indien de school de evaluatiebeslissing ook digitaal ter beschikking stelt) Naast een fysieke overhandiging stelt de school de evaluatiebeslissing ook digitaal ter beschikking.

Er is dus een termijn van drie dagen* om een gesprek aan te vragen. Jullie vragen dit schriftelijk aan via e-mail, bij nick.vanstappen@kjhasselt.be. Jullie krijgen een uitnodiging die de afspraak bevestigt. Het overleg vindt ten laatste plaats op de zesde dag* na de dag waarop de evaluatiebeslissing werd overhandigd:

Let op: als het gesprek na het verstrijken van de termijn wordt aangevraagd, kunnen we niet meer op die vraag ingaan.

Het gesprek vindt fysiek plaats op school tenzij dit wegens veiligheidsredenen niet mogelijk is. Over de wijze waarop het gesprek plaatsvindt (fysiek dan wel



via elektronische weg) ligt de beslissing bij de voorzitter van de delibererende klassenraad na afweging van de concrete omstandigheden of vraag.

Tijdens dat gesprek geven je ouders hun bezwaren. De voorzitter van de delibererende klassenraad verduidelijkt aan de hand van je dossier op basis van welke gegevens de klassenraad zijn beslissing heeft genomen.

We delen het resultaat van dit gesprek met een aangetekende brief aan je ouders mee. Er zijn twee mogelijkheden:

- de voorzitter van de delibererende klassenraad vindt dat de argumenten van je ouders geen nieuwe bijeenkomst van de delibererende klassenraad rechtvaardigen;
- de voorzitter van de delibererende klassenraad vindt dat de argumenten van je ouders het overwegen waard zijn. In dat geval zal hij de delibererende klassenraad zo snel mogelijk samenroepen om de betwiste beslissing opnieuw te overwegen. Je ouders ontvangen per aangetekende brief het resultaat van die vergadering.

Als je ouders het niet eens zijn met ofwel de beslissing van de voorzitter van de delibererende klassenraad, ofwel met de beslissing van de nieuwe delibererende klassenraad, dan blijft de betwisting bestaan.

2 Als de betwisting na de eerste fase blijft bestaan (zie punt 1), dan kunnen je ouders in een volgende fase met een aangetekende brief beroep instellen bij het schoolbestuur:

de heer Luc Valkenburg, Voorzitter vzw Secundair Onderwijs Sint- Quintinus vzw Kuringersteenweg 174, 3500 Hasselt.

Die brief versturen je ouders aangetekend ten laatste de derde dag* nadat aan hen:

- ofwel het resultaat is meegedeeld van het gesprek met de voorzitter van de delibererende klassenraad (wanneer de betwiste beslissing werd bevestigd);
- ofwel de beslissing is meegedeeld van de nieuwe klassenraad, wanneer die na het eerste gesprek opnieuw is bijeengekomen, maar je ouders niet akkoord gaan met de beslissing.



Er is dus een termijn van drie dagen*, die begint te lopen de dag nadat de aangetekende brief van de school wordt ontvangen. De aangetekende brief met één van de twee mogelijke beslissingen (zie boven) wordt geacht de derde dag na verzending te zijn ontvangen. De poststempel geldt als bewijs, zowel voor de verzending als voor de ontvangst.

Let op: als het beroep te laat wordt verstuurd, zal de beroepscommissie het beroep onontvankelijk moeten verklaren. Dat betekent dat ze het beroep niet inhoudelijk zal kunnen behandelen.

Het beroep bij het schoolbestuur moet aan de volgende voorwaarden voldoen:

- Het beroep is ofwel per aangetekende brief verstuurd
- Het beroep is gedateerd en ondertekend.

Let op: als het beroep niet aan de voorwaarden voldoet, zal de beroepscommissie het beroep onontvankelijk moeten verklaren. Dat betekent dat ze het beroep niet inhoudelijk zal kunnen behandelen.

We verwachten daarnaast ook dat het beroep de redenen aangeeft waarom je ouders de beslissing van de delibererende klassenraad betwisten.

3 Wanneer het schoolbestuur een beroep ontvangt, zal het schoolbestuur of zijn afgevaardigde een beroepscommissie samenstellen [zie ook deel III, punt 'Wie is wie']. In die beroepscommissie zitten zowel mensen die aan de school of het schoolbestuur zijn verbonden (zoals de voorzitter van de delibererende klassenraad) als mensen die dat niet zijn. Het gaat om een onafhankelijke commissie die jullie klacht grondig zal onderzoeken. Ze zal steeds jou en je ouders uitnodigen voor een gesprek. Jullie kunnen je daarbij laten bijstaan door een vertrouwenspersoon. De periode waarin de beroepscommissie kan samenkomen vind je in [deel III] van dit document. Het is enkel mogelijk om een gesprek te verzetten bij gewettigde reden of overmacht.

In de brief met de uitnodiging zal staan wie de leden van de beroepscommissie zijn. Deze samenstelling blijft ongewijzigd tijdens de verdere procedure, tenzij het door ziekte, overmacht of onverenigbaarheid noodzakelijk zou zijn om een plaatsvervanger aan te duiden.

De beroepscommissie streeft naar een consensus. Wanneer het toch tot een stemming komt, heeft de groep van mensen die aan de school of het schoolbestuur verbonden zijn even veel stemmen als de groep van mensen die dat



niet zijn. De voorzitter is niet verbonden aan de school of het schoolbestuur. Wanneer er bij een stemming evenveel stemmen voor als tegen zijn, geeft zijn stem de doorslag.

De beroepscommissie zal ofwel de betwiste beslissing bevestigen, ofwel een andere beslissing nemen. De voorzitter van de beroepscommissie zal de gemotiveerde beslissing binnen een redelijke termijn en ten laatste op 15 september van het daaropvolgende schooljaar met een aangetekende brief aan je ouders meedelen.

4 Maar hopelijk komt het allemaal niet zo ver en slaag je erin het schooljaar succesvol af te sluiten en zijn jij en je ouders tevreden met je resultaat. Dat succes wensen wij je van harte toe!



4 Leefregels, afspraken, orde en tucht

4.1 Praktische afspraken en leefregels op de school

Een van onze belangrijkste bekommernissen in de opbouw van onze leefgemeenschap is de vorming tot respect : zorg en respect voor het eigen materiaal, voor de bezittingen van anderen en voor de schoolomgeving.

Niet alleen respect voor het materiële, maar tevens een fundamenteel respect voor de menselijkewaardigheid. Dit respect zal men tonen in gedrag, kledij, taalgebruik...

Cyber)Pesten, geweld en seksueel grensoverschrijdend gedrag worden op school niet getolereerd, ze vormen een hypotheek op het welzijn en welbevinden van leerlingen. In het kader van de wetgeving op de privacy is het leerlingen **niet toegelaten klank- en/of beeldopnamen** te maken op school of tijdens schoolgebonden activiteiten. Van dit verbod kan enkel worden afgeweken mits er de uitdrukkelijke toelating is van de directie.

Leerlingen die zich op dit vlak slachtoffer voelen kunnen terecht bij hun klastitularis, de unitbegeleider, zorgleerkracht of een andere leerkracht. Samen met de leerlingen zal de school een oplossing zoeken voor de problematiek.

Bij inbreuken op dit vlak zullen, naargelang de ernst van de feiten ordemaatregelen en/of sanctieeringsbeleid worden genomen.

De school formuleert ook aan alle leerlingen de verwachting dat zij signaleren wanneer zij getuige zijn van problemen op dit vlak.

Seksueel grensoverschrijdend gedrag en ongewenste intimiteiten

We vinden het belangrijk dat seksualiteit en relaties in het algemeen bespreekbaar zijn op onze school. Wij aanvaarden geen grensoverschrijdend gedrag, van welke aard ook. Als je met vragen zit of je niet goed voelt bij iets wat op de school is gebeurd, kan je contact opnemen met de directie. Wij zullen dan een manier zoeken om je te helpen, zonder te oordelen en met aandacht voor de privacy van alle betrokkenen.

Veiligheid op de school

- *Preventiemaatregelen*

Wanneer de omstandigheden dat vereisen, kan de school op basis van een risicoanalyse opgesteld door de preventieadviseur, preventiemaatregelen opleggen om de veiligheid van het schoolgebeuren te garanderen. Het kan bijvoorbeeld gaan



om organisatorische maatregelen (bv. veiligheidsprocedures o.a. evacuatieprocedure), collectieve maatregelen (bv. veiligheidsbril, veiligheidskledij) of opgelegde veiligheidsinstructies i.f.v. de soort activiteit of praktijk/laboruimte.

Van de van toepassing zijnde maatregelen, zullen we informeren aan jou en je ouders maatregelen aan de orde zijn, zullen we jou en je ouders hierover informeren.

Ook voor het opzettelijk vernielen, sabotage en/of oneigenlijk gebruik van (brand)preventiemiddelen zal er een orde- of tuchtmaatregel volgen samen met eventueel een factuur voor de vervanging/herstelling.

Gebruik van schoolsoftwareplatform

4.2 Privacy

4.2.1 Hoe en welke informatie houden we over je bij?

Op onze school gaan we zorgvuldig om met de privacy van onze leerlingen. We verzamelen doorheen jouw schoolloopbaan heel wat gegevens, zoals bij de inschrijving. We vragen alleen gegevens van je op als dat nodig is voor de leerlingenadministratie en begeleiding. De gegevens die nodig zijn voor jouw begeleiding verzamelen we in het kader van ons beleid op leerlingenbegeleiding (zie punt 0). Als we samenwerken met andere instanties zoals een andere school of een leersteuncentrum wisselen we noodzakelijke gegevens over jou uit met als doel om je zo goed mogelijk te begeleiden.

Voor alle verwerkingen van die zogenaamde persoonsgegevens is het schoolbestuur verantwoordelijk.

Jouw persoonsgegevens verwerken we met Informat en SmartSchool. We maken met de softwareleverancier afspraken over het gebruik van die gegevens. De leverancier mag de gegevens niet gebruiken voor eigen commerciële doeleinden.

Jouw gegevens worden digitaal bewaard en veilig opgeslagen. We zien er op toe dat niet iedereen zomaar toegang heeft tot jouw gegevens. De toegang is beperkt tot de personen die betrokken zijn bij jouw begeleiding (zoals de klasraad, het CLB en het leersteuncentrum).



We zijn verplicht om je identificatiegegevens, nationaliteit, rijksregisternummer en je af- en aanwezigheden door te geven aan het Agentschap voor onderwijsdiensten (AgODi). Zij controleren onder andere of je aan de leerplichtwet voldoet en of je voldoende op de school aanwezig bent.

Jij en je ouders kunnen ook zelf gegevens opvragen die we over je bewaren. Je kan inzage krijgen in en uitleg bij die gegevens. Je kan foutieve, onvolledige of verouderde gegevens laten verbeteren of verwijderen. Ook kan je een (digitale) kopie ervan vragen. Dat kan door schriftelijk contact op te nemen met de directie. We kunnen geen gegevens doorgeven die betrekking hebben op anderen, zoals medeleerlingen.

Om gepast te kunnen optreden bij risicosituaties, kunnen we uitzonderlijk ook gegevens over je gezondheidstoestand verwerken, maar dat gebeurt enkel met de schriftelijke toestemming van jou of je ouders. Je kan je toestemming altijd intrekken.

Wij bewaren jouw gegevens maximaal 1 jaar nadat je de school verlaten hebt. Voor sommige gegevens is er een wettelijke bewaartermijn bepaald die langer kan zijn.

In onze privacyverklaring vind je deze informatie nog eens op een rijtje. Je vindt de privacyverklaring via www.kjhasselt.be. Als je vragen hebt over jouw privacyrechten of bezwaar hebt tegen bepaalde verwerkingen, dan kan je contact opnemen privacy@kjhasselt.be.

4.2.2 Wat als je van school verandert?

Als je beslist om van school te veranderen, verwittigen je ouders ons onmiddellijk. Wanneer je van school verandert, zullen wij samen met je administratief dossier een aantal gegevens over je schoolloopbaan aan je nieuwe school doorgeven. Dit heeft als enige bedoeling jou ook in je nieuwe school een aangepaste studiebegeleiding aan te bieden. Het gaat om de essentiële gegevens die jouw studieresultaten en studievoortgang bevorderen, monitoren, evalueren en attesteren. Zowel jij als je ouders kunnen vragen om die gegevens in te zien. We geven geen informatie door als jullie dat niet willen, tenzij we daartoe wettelijk verplicht zijn. Zo zijn we verplicht om aan je nieuwe school te melden als je een gemotiveerd verslag of een verslag (opgemaakt vóór 1 september 2023) of een GC-, IAC- of OV4-verslag (opgemaakt vanaf 1 september 2023) hebt.



Je nieuwe school kan dit gemotiveerd verslag, verslag of GC-, IAC- of OV4-verslag raadplegen via IRIS-CLB online. In geval van een verslag, IAC-verslag of OV4-verslag geven we daarvan ook een kopie aan je nieuwe school. Als je niet wil dat we bepaalde gegevens doorgeven, moeten jij of je ouders ons dat schriftelijk binnen de 10 kalenderdagen na je inschrijving in een andere school laten weten.

4.2.3 Publicatie van beeld- of geluidsopnames (foto's, filmpjes ...)

GDPR-document: zie www.kjhasselt.be

Wij publiceren geregeld beeld- of geluidsopnames van leerlingen op onze website, op info-brochures en dergelijke. Met die opnames willen we geïnteresseerden op de school en daarbuiten op een leuke wijze informeren over onze activiteiten. De personen die de opnames maken zullen dat steeds doen met respect voor wie op die beelden staat. We letten erop dat de opnames niet aanstootgevend zijn.

Bij het begin van jouw schoolloopbaan vragen we jou om toestemming voor het maken en publiceren van deze beeld- of geluidsopnames. Jouw toestemming die we via een toestemmingsformulier vragen, blijft in principe voor jouw hele schoolloopbaan gelden. Enkel indien we jouw beeld – of geluidsopnames voor een ander doel gebruiken dan we eerder aan jou hebben gevraagd, vragen we opnieuw jouw toestemming. Ook al heb je toestemming gegeven, je kan altijd jouw toestemming nog intrekken. Je kan hiervoor contact opnemen met het secretariaat.

We wijzen erop dat deze privacyregels ook voor jou gelden. Volgens de privacyregelgeving mag je beeld- of geluidsopnames waarop medeleerlingen, personeelsleden van de school of andere personen herkenbaar zijn, niet publiceren of doorsturen tenzij je de uitdrukkelijke toestemming hebt van alle betrokkenen.

Op de school mogen enkel personeelsleden of personen die daarvoor een opdracht hebben gekregen, bv. de schoolfotograaf, beeld- of geluidsopnames maken.



4.2.4 Gebruik van sociale media

Wij respecteren de privacy van onze leerlingen, ouders en personeelsleden op sociale media. Neem je deel aan de (sociale) media van de school dan verwachten we dat je ieders privacy respecteert. Ook verwachten we dat je je houdt aan de gedragsregels die wij samen met de participatieorganen hebben opgesteld.

4.2.5 Bewakingscamera's

Wij kunnen gebruik maken van bewakingscamera's. De plaatsen die onder camerabewaking staan worden duidelijk aangeduid met een pictogram. Als je gefilmd werd, mag je vragen om die beelden te zien. Je geeft hierbij voldoende gedetailleerde aanwijzingen. Zo kunnen we de betrokken beelden vlot vinden.

4.2.6 Doorzoeken van lockers

Als de directie vermoedt dat je het schoolreglement overtreedt, dan heeft ze het recht om de inhoud van je locker in jouw bijzijn te controleren.

4.2.7 Monitoringssoftware

Wanneer je tijdens de schooltijd gebruik maakt van een computer, kan de leraar Voeg hier eventueel andere personen toe werken met een computerprogramma, waarmee hij onder meer je scherm kan blokkeren, bekijken, projecteren of overnemen of er screenshots van kan nemen. Dit heeft als doel om het leren zo gericht en efficiënt mogelijk te laten verlopen. De leraar Voeg hier eventueel andere personen toe zorgt ervoor dat zijn gebruik hiervan redelijk is en tot doel heeft jouw werkzaamheden op te volgen, bij te sturen en te evalueren. We verwachten van jou dat je jouw computer tijdens de schooltijd enkel gebruikt voor de taken of opdrachten die je krijgt.

4.3 Gezondheid

- Preventiebeleid rond drugs

Vanuit onze opvoedende opdracht voeren wij een preventiebeleid rond drugs. Ze kunnen namelijk een ernstig gevaar zijn voor jouw gezondheid en die van medeleerlingen. Op onze school zijn het bezit, het gebruik, het onder invloed zijn en het verhandelen van drugs dan ook strikt verboden.



Als je in moeilijkheden raakt of dreigt te geraken met drugs, dan proberen we je te helpen. Dat neemt niet weg dat we ook sancties kunnen opleggen volgens ons herstel- en sanctioneringsbeleid in [punt 4.4]. Dat zal bv. het geval zijn wanneer je niet meewerkt met ons hulpaanbod, wanneer je het begeleidingsplan niet naleeft of wanneer je medeleerlingen aanzet tot gebruik of drugs verhandelt.

- Rookverbod

Op de school geldt er een absoluut en permanent verbod op het roken van producten op basis van tabak of van soortgelijke producten.

Het gebruik van onder meer sigaren, sigaretten, elektronische sigaretten, shisha-pen, heatstick en pruim- of snuiftabak zijn verboden.

Het verbod geldt voor het volledige schooldomein m.i.v. de open plaatsen en aan de schoolpoort.

Dit rookverbod geldt ook tijdens activiteiten die de school organiseert, zoals extra-murosactiviteiten [zie punt 2.3].

Als je het rookverbod overtreedt, kunnen we een sanctie opleggen volgens ons herstel- en sanctioneringsbeleid in [punt 4.4]. Als je vindt dat het rookverbod bij ons op de school ernstig met de voeten wordt getreden, kan je terecht bij de directie.

- Eerste hulp, het gebruik van geneesmiddelen en medische handelingen op de school
 - Eerste hulp

We beschikken over een verzorgingslokaal waar je de eerste zorgen kan krijgen als je het slachtoffer wordt van een ongeval of als je je onwel voelt. Zo nodig zullen we de hulp inroepen van een dokter of een ziekenhuis. We zullen je ouders of een andere contactpersoon zo snel mogelijk verwittigen.

Telkens we eerste hulp verlenen, noteren we dat in een register. We willen zo nagaan welke ongevallen op de school gebeuren, zodat we maatregelen kunnen nemen om die in de toekomst te voorkomen. Op het einde van het jaar worden de gegevens in dit register vernietigd.



Als je tijdens de praktijkvakken (PV), de kunstvakken (KV), de beroepsgerichte vorming (BGV), werkplekleren of de stageactiviteiten het slachtoffer bent van een ongeval, dan zal de preventiedienst van de school of van het bedrijf dit ongeval onderzoeken. De bedoeling van dit onderzoek is gelijkaardige ongevallen in de toekomst te voorkomen.

- o Geneesmiddelen en medische handelingen op de school

Geneesmiddelen

- *Je wordt ziek op school*

Als je ziek wordt of je onwel voelt, laat je dat meteen weten. Afhankelijk van de situatie zal je opgevangen worden in het verzorgingslokaal, of naar huis of naar een ziekenhuis gebracht worden. Als we je ouders kunnen bereiken, zullen we hen laten beslissen wat er verder gebeurt. Uiteraard mag je niet op eigen houtje naar huis gaan zonder ons op de hoogte te brengen.

De school beschikt niet over medicijnen noch geneesmiddelen. Het EHBO-lokaal is enkel voorzien van EHBO-materiaal (bv. ontsmetting, verbanden...).

Enkel als je ouders vooraf toestemming hebben gegeven en wanneer de omstandigheden dat vereisen, zullen we het medicijn ter beschikking stellen.

Elk gebruik van een geneesmiddel zullen we noteren in een register. Op het einde van het schooljaar worden de gegevens in dit register vernietigd of aan je ouders bezorgd.

Als we vaststellen dat je op eigen houtje overmatig veel geneesmiddelen gebruikt, zullen we contact opnemen met je ouders.

- *Toe zien op het gebruik van geneesmiddelen*

Het kan gebeuren dat je tijdens de schooluren geneesmiddelen moet nemen. Je ouders kunnen ons dan vragen om er op toe te zien dat dit stipt gebeurt. Dat gebeurt via een formulier dat zij en de behandelende arts vooraf moeten invullen en ondertekenen. Wij zullen dan instaan voor de bewaring van de geneesmiddelen en erop toezien dat je je geneesmiddelen stipt neemt. Dat wordt telkens genoteerd in een register. Op het einde van het schooljaar



worden de gegevens in dat register vernietigd. Eventueel zullen we je helpen bij het innemen van geneesmiddelen.

Neem je het geneesmiddel om een of andere redenen niet, dan brengen we je ouders daarvan op de hoogte.

Medische handelingen

Wij stellen geen medische handelingen. We zullen dan ook niet ingaan op vragen naar medische bijstand die niet onder de bovenstaande situaties vallen. In geval van nood zullen we steeds een arts contacteren.

4.4 Herstel- en sanctioneringsbeleid

We verwachten dat iedereen op de school de afspraken en leefregels naleeft. Als dat niet het geval is, kunnen we gebruik maken van ons herstel- en sanctioneringsbeleid.

1 Begeleidende maatregelen

Wanneer je gedrag de goede werking van de school hindert, kunnen we in overleg met jou en je ouders een begeleidende maatregel bepalen. Begeleidende maatregelen kunnen bv. zijn:

- Een gesprek met de klastitularis.
- Een begeleidingsovereenkomst.
Hierin leggen we samen met jou een aantal gedragsregels vast waarop je je meer zal focussen. Je krijgt de kans om zelf afspraken voor te stellen waar je mee verantwoordelijk voor bent. Eenmaal de begeleidingsovereenkomst is afgesloten, zullen we de afspraken samen met jou opvolgen. Op die manier willen we helpen je gedrag zo aan te passen dat het contact en de samenwerking met personeelsleden en medeleerlingen opnieuw beter zal verlopen.
- Een naadloos flexibel traject onderwijs-welzijn (NAFT). Tijdens dit traject werken we samen met jou aan je gedrag. Dat kan tijdens de lessen gebeuren. We starten dit traject op in samenspraak met jou en je ouders en het CLB.
- ...



2 Herstel

Vanuit een cultuur van verbondenheid willen we bij een conflict op de eerste plaats inzetten op herstel. We nodigen de betrokkenen steeds uit om na te denken over wat er is gebeurd en om hierover met elkaar in gesprek te gaan. Herstelgerichte methodieken kunnen zijn:

- een herstelgesprek tussen de betrokkenen;
- een herstelcirkel op het niveau van de leerlingengroep;
- een bemiddelingsgesprek;
- No Blame-methode;
- een herstelgericht groepsoverleg (HERGO);

Een herstelgericht groepsoverleg is een gesprek, onder leiding van een onafhankelijk iemand, tussen slachtoffer en dader, ouders, vertrouwensfiguren ... Tijdens dit groepsoverleg zoekt iedereen samen naar een oplossing voor de feiten die zich hebben voorgedaan. De directeur of een afgevaardigde van het schoolbestuur kan een tuchtprocedure, zoals in punt 4.4 beschreven, voor onbepaalde tijd uitstellen om een herstelgericht groepsoverleg te laten plaatsvinden. In dat geval brengt hij je per brief op de hoogte.

- ...

3 Ordemaatregelen

3.1 Wanneer kan je een ordemaatregel krijgen?

Wanneer je de leefregels van de school schendt, kan elke persoon die daartoe gemachtigd is door het schoolbestuur en op dat moment toezicht uitoefent, je een ordemaatregel opleggen.

Tijdens een ordemaatregel blijf je op de school aanwezig. Een ordemaatregel raakt niet aan je recht op studiebekrachtiging.

3.2 Welke ordemaatregelen zijn er?

- een verwittiging;
- strafwerk;
- de tijdelijke verwijdering uit de les; je meldt je dan onmiddellijk bij het secretariaat.
- een aparte verplichte opdracht i.p.v. de gebruikelijke les (of gelijkgestelde activiteit) tijdens maximaal één lesdag;



- ...

Tegen een ordemaatregel is geen beroep mogelijk.

4 Tuchtmaatregelen

Let op: wanneer we in dit punt spreken over dagen* bedoelen we telkens alle dagen (zaterdagen, zondagen, wettelijke feestdagen en 11 juli niet meegerekend).

4.1 Wanneer kan je een tuchtmaatregel krijgen?

We kunnen beslissen om je een tuchtmaatregel op te leggen wanneer je de leefregels van de school in die mate schendt dat je gedrag een gevaar of ernstige belemmering vormt voor de goede werking van de school of voor de fysieke of psychische veiligheid en integriteit van medeleerlingen, personeelsleden of anderen. Dat zal bv. het geval zijn:

- als je ook na begeleidende en ordemaatregelen de afspraken op de school niet nakomt;
- als je ernstige of wettelijk strafbare feiten pleegt;
- als je het pedagogisch project van onze school in gevaar brengt.

4.2 Welke tuchtmaatregelen zijn er?

- je kan tijdelijk uitgesloten worden uit de lessen voor één, meer of alle vakken voor maximaal 15 schooldagen;
- je kan definitief uitgesloten worden uit de school.

4.3 Wie kan een tuchtmaatregel opleggen?

Alleen de directeur of zijn afgevaardigde kan een tuchtmaatregel opleggen. Als hij een definitieve uitsluiting overweegt, vraagt hij vooraf het advies van de begeleidende klassenraad. Iemand van het begeleidende CLB zal ook in die klassenraad zetelen. Het advies van de klassenraad maakt deel uit van het tuchtdossier.

4.4 Hoe verloopt een tuchtprocedure?

Een tuchtprocedure verloopt als volgt:



- De directeur of zijn afgevaardigde nodigt jou en je ouders met een aangezekende brief uit op een gesprek waar jullie gehoord zullen worden.
- Vóór dat gesprek kunnen jullie op de school het tuchtdossier komen inkijken.
- Het gesprek zelf vindt ten vroegste plaats op de vierde dag* na verzending van de brief. De poststempel geldt als bewijs van de datum van verzending. Jullie kunnen je tijdens dit gesprek laten bijstaan door een vertrouwenspersoon. Een personeelslid van de school of van het CLB kan bij een tuchtprocedure niet optreden als vertrouwenspersoon van jou en je ouders. Het gesprek vindt fysiek plaats op school tenzij dit wegens veiligheidsredenen niet mogelijk is. Over de wijze waarop het gesprek plaatsvindt (fysiek dan wel via elektronische weg) ligt de beslissing bij de directeur of zijn afgevaardigde na afweging van de concrete omstandigheden of vraag.
- Na het gesprek brengt de directeur of zijn afgevaardigde je ouders binnen een termijn van vijf dagen* met een aangetekende brief op de hoogte van zijn beslissing. In die brief staat ook een motivering van de beslissing en de ingangsdatum van de tuchtmaatregel. Bij een definitieve uitsluiting vermeldt de brief ook hoe je ouders in beroep kunnen gaan tegen die beslissing (zie punt 4.5).
- In uitzonderlijke situaties kan je preventief geschorst worden (zie punt 4.7).

4.5 Kan je in beroep gaan tegen een tuchtmaatregel?

Enkel tegen een definitieve uitsluiting kunnen je ouders of jij zelf (zodra je 18 bent) beroep aantekenen. Ook tijdens de beroepsprocedure blijft de tuchtmaatregel van kracht.

De beroepsprocedure gaat als volgt:

- Je ouders dienen met een aangetekende brief beroep in bij het schoolbestuur:

De heer Luc Valkenburg, Voorzitter vzw Secundair Onderwijs Sint- Quintinus vzw Kuringersteenweg 174, 3500 Hasselt.

Of

Wanneer de school open is, kunnen je ouders het beroep bij het schoolbestuur op de school persoonlijk afgeven. Je ouders krijgen dan een bewijs van ontvangst dat aantoont op welke datum ze het hebben ingediend. Wij geven het beroep daarna door aan het schoolbestuur.



- De aangetekende brief moet ten laatste verstuurd worden op de vijfde dag nadat de beslissing van je definitieve uitsluiting werd ontvangen. Er is dus een termijn van vijf dagen*. De aangetekende brief met het bericht van de definitieve uitsluiting wordt geacht de derde dag na verzending te zijn ontvangen. De poststempel geldt als bewijs, zowel voor de verzending als voor de ontvangst.

Deze termijn van vijf dagen* geldt ook als je ouders ervoor kiezen om het beroep persoonlijk af te geven op school.

Let op: als het beroep te laat wordt verstuurd of afgegeven, zal de beroepscommissie het beroep onontvankelijk moeten verklaren. Dat betekent dat ze het beroep niet inhoudelijk zal kunnen behandelen.

- Het beroep bij het schoolbestuur moet aan de volgende voorwaarden voldoen:
 - het beroep is ofwel per aangetekende brief verstuurd, ofwel op de school afgegeven (met bewijs van ontvangst).

We verwachten daarnaast ook dat het beroep de redenen aangeeft waarom je ouders de definitieve uitsluiting betwisten.

- Wanneer het schoolbestuur een beroep ontvangt, zal het schoolbestuur of zijn afgevaardigde een beroepscommissie samenstellen [zie ook deel III, punt 'Wie is wie']. In die beroepscommissie zitten zowel mensen die aan de school of het schoolbestuur zijn verbonden als mensen die dat niet zijn. Het gaat om een onafhankelijke commissie die jullie klacht grondig zal onderzoeken. De persoon die de definitieve uitsluiting heeft uitgesproken, zal nooit deel uitmaken van de beroepscommissie, maar zal wel gehoord worden. De beroepscommissie zal ook altijd jou en je ouders voor dat gesprek uitnodigen. Jullie kunnen je daarbij laten bijstaan door een vertrouwenspersoon. In de brief met de uitnodiging zal staan wie de leden van de beroepscommissie zijn. Deze samenstelling blijft ongewijzigd tijdens de verdere procedure, tenzij het door ziekte, overmacht of onverenigbaarheid noodzakelijk zou zijn om een plaatsvervanger aan te duiden.

Vóór de zitting kunnen jullie het tuchtdossier opnieuw inkijken.



Het gesprek gebeurt ten laatste tien dagen* nadat het schoolbestuur het beroep heeft ontvangen. Het is enkel mogelijk om een gesprek te verzetten bij gewettigde reden of overmacht. De termijn van tien dagen wordt opgeschort tijdens schoolvakanties. Dat betekent enkel dat schoolvakanties niet meetellen bij het berekenen van de termijn. De zitting van de beroepscommissie kan wel tijdens een schoolvakantie plaatsvinden.

De beroepscommissie streeft naar een consensus. Wanneer het toch tot een stemming komt, heeft de groep van mensen die aan de school of het schoolbestuur verbonden zijn even veel stemmen als de groep van mensen die dat niet zijn. De voorzitter is niet verbonden aan de school of het schoolbestuur. Wanneer er bij een stemming evenveel stemmen voor als tegen zijn, geeft zijn stem de doorslag.

De beroepscommissie zal de definitieve uitsluiting ofwel bevestigen, ofwel vernietigen. De voorzitter van de beroepscommissie zal je de gemotiveerde beslissing binnen een termijn van vijf dagen* met een aangetekende brief aan je ouders meedelen. De beslissing is bindend voor alle partijen.

4.6 Andere belangrijke informatie over de tuchtprocedure:

- We zorgen ervoor dat je ouders vóór het tuchtverhoor op de hoogte zijn van alle gegevens die mogelijk een rol zullen spelen bij de beslissing over een tuchtmaatregel. Andere gegevens kunnen niet gebruikt worden.
- Buitenstaanders mogen je tuchtdossier niet inzien, behalve wanneer je ouders schriftelijk toestemming geven.
- Je tuchtdossier kan niet doorgegeven worden aan een andere school.
- Als je definitief wordt uitgesloten vóór het einde van het schooljaar (afhankelijk van de situatie kan dat in het 7^{de} leerjaar op 31 augustus of 31 januari), blijf je bij ons administratief ingeschreven tot je inschrijving in een andere school. We zullen je samen met het CLB helpen bij het zoeken naar een andere school.
 - Wanneer jij en je ouders weigeren om in te gaan op ons aanbod voor een andere school, kunnen we je administratief uitschrijven.
 - Wanneer je 18 bent, kunnen we je vanaf de 10^{de} lesdag na je definitieve uitsluiting administratief uitschrijven.



- Als je na een tuchtprocedure definitief werd uitgesloten, kunnen we een nieuwe inschrijving van jou weigeren tijdens hetzelfde schooljaar en tijdens de twee volgende schooljaren.

4.7 Wat is een preventieve schorsing?

Een preventieve schorsing houdt in dat je in afwachting van een eventuele tuchtmaatregel niet in de lessen of op de school wordt toegelaten. Die bewa- rende maatregel kan in heel uitzonderlijke situaties in het kader van een tucht- procedure gebeuren:

- bij zware gedragsmoeilijkheden die kunnen leiden tot je definitieve uit- sluiting;
- wanneer je aanwezigheid op de school een gevaar of ernstige belemmering vormt voor jezelf, voor medeleerlingen of voor personeelsleden van de school.

De preventieve schorsing gaat onmiddellijk in en duurt in principe niet langer dan tien lesdagen. Uitzonderlijk kan de preventieve schorsing eenmaal verlengd worden.

Alleen de directeur of zijn afgevaardigde kan je preventief schorsen. Hij moti- veert deze beslissing in de brief waarmee de tuchtprocedure wordt opgestart. Een preventieve schorsing uit de school wordt daarnaast ook vooraf afzonderlijk schriftelijk gemotiveerd meegedeeld aan je ouders.

5 Opvang op de school tijdens een tuchtmaatregel

Wanneer je preventief geschorst wordt tijdens de tuchtprocedure of na de tucht- procedure tijdelijk wordt uitgesloten, zullen we je steeds meedelen of je tijdens die periode wel of niet op de school aanwezig moet zijn. Zowel bij een preven- tieve schorsing als een tijdelijke of een definitieve uitsluiting kunnen je ouders ook zelf vragen om je op de school op te vangen. We vragen dat ze dat schrif- telijk doen, samen met de redenen van hun vraag. Als we niet ingaan op hun vraag, zullen wij op onze beurt ook schriftelijk aangeven waarom we dat niet doen. Als we wel op de vraag ingaan, zullen we vooraf enkele praktische af- spraken maken met jou en je ouders.



4.5 Klachtenregeling

Graag stellen we je de volgende organen en mensen voor die mee instaan voor de organisatie van onze scholen:

- het schoolbestuur
vzw Secundair Onderwijs Sint-Quintinus
Kuringersteenweg 174 – 3500 Hasselt
Ondernemingsnummer: 0410984248
Instellingsnummer: 970971
- de scholengemeenschap
VZW Scholengemeenschap Sint-Quintinus
Kempische Steenweg 400 – 3500 Hasselt
Ondernemingsnummer: 0469177815
Instellingsnummer: 113357
- de directeur Nick Van Stappen
- *adjunct-directeur Ann Switten*
- de cel leerlingenbegeleiding
- de klassenraad
- de preventieadviseur Bart Vanopré
- de beroepscommissie bevoegd voor een beroep tegen een definitieve uitsluiting (zie deel II, punt 4.4).

De beroepscommissie zal de definitieve uitsluiting ofwel bevestigen ofwel vernietigen.

de beroepscommissie bevoegd voor een beroep tegen het oriënteringsattest B of C dat je hebt behaald (zie deel II, punt 3.6.5)

Deze beroepscommissie is samengesteld uit 3 interne en 3 externe leden. De interne leden zijn een vertegenwoordiger van het schoolbestuur, de voorzitter van de delibererende klassenraad en 1 lid van de betrokken klassenraad. Het gaat om een onafhankelijke commissie die het beroep grondig zal onderzoeken.



In de tweede fase in de beroepsprocedure kan de beroepscommissie ofwel de betwiste beslissing bevestigen ofwel een andere beslissing nemen.

- Het leersteuncentrum
Onze school is aangesloten het leersteuncentrum: Vrij Leersteuncentrum Limburg. Voor algemene vragen over leerondersteuning kun je terecht bij het informatiepunt van het leersteuncentrum

- Het Centrum voor leerlingbegeleiding (CLB)

Algemene werking van het CLB

- We bieden gratis informatie, hulp en begeleiding aan leerlingen, ouders en school. We werken samen met de school, maar we behoren er niet toe. Jij en je ouders kunnen dus gerust los van de school bij ons terecht.
- Het CLB zal steeds, indien de zorg in de school onvoldoende blijkt, een belangrijke rol opnemen wanneer we vaststellen dat de zorg voor de leerling moet uitgebreid worden. In dat geval zullen we ook jou en je ouders betrekken. Als de school aan het CLB vraagt om je te begeleiden, zal die begeleiding enkel starten als jij daarmee instemt. Vanaf de leeftijd van 12 jaar geldt dat jij als leerling in principe voldoende in staat bent om dit soort beslissingen zelfstandig te nemen. De leerling en de ouders worden in elk geval zo veel mogelijk betrokken bij de verschillende stappen van de begeleiding.
- De openingsuren en -dagen en contactgegevens van de afdelingen zijn terug te vinden op de [website van Vrij CLB Limburg](#) onder de naam van de betreffende afdeling.
- We maken gebruik van meerder digitale tools om contact te nemen met ouders en leerlingen of om gemixte begeleidingen in te zetten. Alle tools zijn GDPR correct. Je hebt als ouder en leerling de keuze om fysiek of online een afspraak te plannen tenzij de aard van het gesprek of onderzoek dit niet mogelijk maakt.



Waarvoor kan je bij ons terecht

Je kan naar het CLB

- als je ergens mee zit of je je niet goed in je vel voelt;
- als je moeite hebt met leren;
- voor studie- en beroepskeuzehulp;
- als er vragen zijn over de gezondheid , lichaam... ;
- als je vragen hebt rond seks, vriendschap en verliefdheid;
- met vragen over inenting.

Je moet naar het CLB

- voor het systematisch contactmoment;
- als je te vaak afwezig bent op school (leerplicht);
- voor een overstap naar een individueel aangepast curriculum of het buitengewoon onderwijs.

Wanneer moet het CLB met jullie contact nemen?

- bij besmettelijke aandoeningen;
- bij tuchtprocedures;
- wanneer uw kind vaak afwezig is op school en de schoolloopbaan komt hierdoor in gevaar.

Je kan door een medische aandoening mogelijke herhaaldelijk afwezig zijn gedurende het schooljaar voor een langere periode (bv.: kanker, nierdialyse,...).

Samen met jou en je ouders volgen we de effecten van alle soorten afwezigheden op de schoolloopbaan op, ook al zijn ze gewettigd door een medisch attest. We gaan in gesprek met jullie om deze zorg te delen en indien nodig kan de CLB-arts in overleg met jullie contact opnemen met de behandelende arts om na te gaan of er redelijke aanpassingen nodig zijn.

Wanneer eenzelfde ziektebeeld verschillende afwezigheden tot gevolg heeft zonder dat een doktersconsultatie nodig is (vb. : kanker, nierdialyse,...), kan eveneens na samenspraak met de CLB arts één medisch attest volstaan. Wanneer een afwezigheid om deze reden zich dan effectief voordoet, volstaat een attest van de ouders.



In sommige gevallen is tijdelijk onderwijs aan huis mogelijk. Hiervoor is een medisch attest van de arts-specialist nodig. (zie <https://onderwijs.vlaanderen.be/nl/toah>)

Als ouder laat je wel telkens weten dat jouw zoon of dochter omwille van deze reden op een bepaalde dag afwezig is.

Bij twijfel over de geldigheid van medische attesten vragen wij advies aan de CLB arts. Meer informatie over de rol van de CLB arts bij twijfel over medische attesten vinden jullie op de [website van departement onderwijs](#).

Onze werking is op deze manier georganiseerd:

We werken met een onthaalteam per school. Deze CLB-medewerkers zorgen voor:

- Onthaal van nieuwe vragen
- Informeren en adviseren van leerlingen en hun ouders
- Handelingsgericht advies aan leerkrachten in hun zorg voor leerlingen
- Toe leiden naar gepaste vervolghulp (door het CLB of extern)

Daarnaast werken we met begeleidingsteams. Deze teams gaan voor een langere tijd op pad met de leerlingen (en/of ouders en leerkrachten):

- Uitgebreide analyse van de problemen
- Begeleiden
- Coördineren van begeleidingstrajecten in samenwerking met andere partners.
- Verontrustende situaties, crisissituaties

Op basis van de expertise wordt telkens bekeken wie een bepaalde vraag verder opneemt. De school, leerlingen en/of ouders worden op de hoogte gebracht welke CLB-medewerker dit is.

Op onderzoek: het systematisch contact met het CLB

Er zijn 5 verplichte contactmomenten en 4 vaccinatiemomenten. Uitzonderlijk in 2023-2024 wordt zowel in het 5de leerjaar als het 4de leerjaar het vaccin voor mazelen-bof-rode hond aangeboden. Het vaccinatiemoment verschuift vanaf 2024-2025 definitief naar het 4de leerjaar.

De doelstelling van de systematische contactmomenten is voor alle leerlingen een regelmatig aanbod te voorzien op vlak van welbevinden en gezondheid.



Gewoon onderwijs	1 ^{ste} kleuter	1 ^{ste} leerjaar	4de leerjaar	5de leerjaar	6de leerjaar	1 ^{ste} sec.	3e sec.
Buitengewoon onderwijs	3 jaar	6 jaar	9 jaar	10 jaar	11 jaar	12 jaar	14 jaar
Contactmoment	X	X	X		X		X
Vaccinatieaanbod		X	X (nieuw vanaf 2023-2024)	X (laatste keer in 2023-2024)		X	X

We overlopen even de aandachtspunten:

- Leerlingen in het eerste secundair krijgen enkel een aanbod voor vaccinatie.
- Leerlingen in het derde secundair bieden we een uitgebreider contactmoment aan met aandacht voor welbevinden en gezondheid.

Systematische contacten voor specifieke doelgroepen:

We bieden een systematisch contactmoment aan voor groepen waarbij door een uitzonderlijke schoolloopbaan het verplichte systematische contactmoment niet is doorgegaan in de leerjaren zoals in het bovenstaande kader wordt uitgelegd. Dit bijkomend contactmoment is niet verplicht.

- Leerlingen uit 1B die het systematisch contactmoment in het 6de leerjaar of op 11 jaar missen.
- Leerlingen in Deeltijds Beroeps Secundair onderwijs, Leren en Werken of Duaal Leren die het systematisch contactmoment van het 3de secundair of op 14 jaar missen.
- Anderstalige nieuwkomers.

Inenting

Het CLB biedt gratis inenting aan. Het COVID-vaccin wordt niet door het CLB aangeboden. We volgen het 'vaccinatieprogramma' dat door de overheid is aanbevolen. Om gevaccineerd te worden moeten de ouders toestemming geven.



Welke inentingen kan je kind krijgen?		
1ste lagere school	6/7 jaar	P Polio (Kinderverlamming), Difterie (Kroep), Tetanus (Klem), Pertussis (Kinkhoest)
4de lagere school	9/10 jaar	Mazelen, Bof (Dikoor), Rubella (Rode hond) vanaf 2023-2024
5de lagere school	10/11 jaar	Mazelen, Bof (Dikoor), Rubella (Rode hond) stopt in 2024-2025
1ste secundair	12/13 jaar	Humaan Papillomavirus(2x)
3de secundair	14/15 jaar	Difterie, Tetanus, Kinkhoest

CLB-dossier

Als je bij ons voor een begeleiding komt, dan maken we een dossier. Daarin staat alles wat met jou en je begeleiding te maken heeft. We houden ons uiteraard aan enkele regels:

- In het dossier komen enkel gegevens die nodig zijn voor de begeleiding.
- We behandelen de gegevens met de nodige discretie en zorgvuldigheid.
- We houden ons aan het beroepsgeheim en het 'decreet rechtspositie minderjarigen'.

Het CLB-dossier wordt op het centrum bewaard tot ten minste 10 jaar na de datum van de laatste medische tussenkomst (onderzoek of inenting). Voor leerlingen die buitengewoon onderwijs volgen wordt het dossier bewaard tot de leerling 30 jaar is geworden. Na deze periode wordt het dossier vernietigd.

Naar een andere school

Wanneer je van school verandert, bezorgen we het dossier aan het CLB dat de nieuwe school begeleidt.

- Je identificatiegegevens, de gegevens over de inentingen, de medische onderzoeken, de leerplichtbegeleiding, (indien van toepassing) een kopie van het gemotiveerd verslag of een verslag dat toegang geeft tot het buitengewoon onderwijs worden automatisch overgedragen.



- Alle andere gegevens worden overgedragen indien er geen verzet wordt aangetekend. Dit verzet kan aangetekend worden door je ouders of door jezelf indien je 12 jaar of ouder bent. Het moet schriftelijk gebeuren binnen een termijn van 10 dagen na de mededeling van de overdracht. Dat is dus vanaf het moment dat je in de nieuwe school wordt ingeschreven. Dat moet zo snel omdat het dossier anders automatisch met de inschrijving verhuist.

Het dossier inkijken

Vanaf 12 jaar mag je dat zelf, maar hierop bestaan enkele uitzonderingen. Ouders of voogd mogen het dossier dan enkel inkijken met toestemming van de leerling. Ben je jonger dan 12 jaar, dan mogen je ouders of voogd het dossier inkijken. Dat geldt wel niet altijd en ook niet voor het volledige dossier. Voor gezondheidsgegevens bijvoorbeeld beslist de arts. Inkijken gebeurt wel altijd samen met een CLB-medewerker die je de nodige uitleg geeft. Je kan een kopie vragen van de gegevens die je mag inkijken. Die kopie is erg vertrouwelijk en mag niet voor iets anders dienen dan jeugdhulp.

Je kan vragen om sommige gegevens niet in je dossier op te nemen. Daarvoor moet je wel een ernstige reden hebben. Het mag bovendien niet gaan om gegevens die we verplicht verwerken, zoals de resultaten van de systematische contacten.

Een klacht

Heb je een klacht dan luisteren we er graag naar. Elk CLB heeft een vaste werkwijze om klachten te behandelen. Dit garandeert dat elke klacht de nodige aandacht krijgt en met zorg behandeld wordt. Je vindt de procedure ook terug op onze [website](#).

Ook belangrijk om weten

Je kan rekenen op geheimhouding als je bij ons aanklopt. CLB'ers hebben beroepsgeheim. Wij zullen je op discrete manier helpen en samen met jou zoeken naar de geschikte oplossing. Hoewel we samenwerken met de school, delen we enkel informatie met de school als jij dat goed vindt. In geval van gevaar voor iemands leven, eigendom, openbare veiligheid, in noodsituaties en in eigen verdediging vervalt het beroepsgeheim. Dat is uiteraard hoogst uitzonderlijk.



Soms is het aangewezen om hulp te zoeken bij andere diensten uit de welzijns- en gezondheidssector die jongeren begeleiden. Het CLB kent deze sector door en door en onderhoudt er goede contacten mee. Je kan op ons rekenen om samen met jou contact te maken met de juiste hulpverlener.

We bezorgen de andere hulpverlener in overleg met jou de nodige gegevens zodat die niet opnieuw hetzelfde werk hoeft te doen. We bekijken met de hulpverlener of er aanpassingen op school nodig zijn. Samen met de school zoeken we dan oplossingen om het voor jou beter te maken.

Andere interessante kanalen

We zijn bereikbaar op school, via je leerkracht of zorgcoördinator/ leerlingenbegeleider of via mail, Smartschool of een ander digitaal leerlingenplatform.

- Website Onderwijskiezer: www.onderwijskiezer.be
Je bent op zoek naar een studierichting. Een richting die goed bij je kind past en die het alle kansen geeft voor zijn toekomst. Onderwijskiezer helpt je in die zoektocht. Onderwijskiezer is bedoeld voor leerlingen, ouders, leerkrachten, CLB-ers, ... kortom voor iedereen die op zoek is naar objectieve, onafhankelijke en kwaliteitsvolle informatie over het gehele onderwijsland-schap.
- CLB Ch@t – DEL your problems, Take CTRL of your life
Zit je ergens mee? Wil je iets veranderen in je leven? Zoek je een studie-richting? Je wil je beter in je vel voelen, maar je kan er moeilijk over praten? CHAT dan!
Op CLB Ch@t kan je terecht met al je kleine en grote zorgen, veilig, gratis en anoniem! Opgeleide medewerkers van het CLB staan klaar om jou een luisterend oor te bieden en samen met jou te zoeken naar een gepaste oplossing!
Voor wie? Leerlingen 3de graad lager onderwijs en secundair onderwijs en voor ouders.
Hoe? Surf op je tablet, smartphone of laptop naar www.clbchat.be



- Vrij CLB Netwerk

www.vrijclbnetwerk.be: informatie over de werking van de Vrije CLB's in Vlaanderen.

Privacy wetgeving en GDPR

De school is een partner die met ons samenwerkt om de verplichte systematische contacten te organiseren. Om ouders en leerlingen uit te nodigen maken we gebruik van de gegevens die de scholen aan ons bezorgen. Deze gegevens zijn naam – voornaam – geboortedatum van de leerlingen die op onderzoek komen. Voor de anderstalige nieuwkomers komen daar de e-mail adressen en de gsm nummers van de ouders bij. De gegevens die op deze manier systematisch worden opgevraagd, dienen enkel om jullie te contacteren. Er wordt geen andere boodschap verspreid en de gegevens worden niet doorgegeven aan derde partijen, zonder dat de ouders of handelingsbekwame leerlingen hiervoor toestemming hebben gegeven.

Tijdens het systematisch contact zorgen we ervoor dat de kinderen en jongeren elkaar niet kruisen in ondergoed en dat er geen gesprekken gehoord kunnen worden die vertrouwelijk zijn.

5 Studieaanbod

Informatie over de structuur en organisatie van ons onderwijsaanbod vind je via www.kjhasselt.be.

6 Jouw administratief dossier

De overheid controleert aan de hand van je administratief dossier of je aan de wettelijke toelatingsvoorwaarden voldoet. Het is dan ook van het allergrootste belang dat we zo vlug mogelijk over de juiste gegevens beschikken.

De school moet zich bij elke nieuwe inschrijving baseren op een officieel document zoals het trouwboekje van je ouders, je identiteitskaart, een uittreksel uit bevolkings-, vreemdelingen- of wachtregister...

De school gaat zelf na via een databank (Discimus) welk studiebewijs (bv. getuigschrift van basisonderwijs) je hebt behaald.



7 Bij wie kan je terecht als je het moeilijk hebt?

Wanneer je het om de een of andere reden wat moeilijker hebt, willen we je helpen. Daarom kan je terecht bij leraren en opvoeders. Ook de schoolinterne leerlingenbegeleiding is er om je verder te helpen. Het is belangrijk dat je weet op basis van welke principes we werken. We zoeken steeds naar een begeleiding die bij jou past.

7.1 Het gaat over jou

Als we begeleiding bieden, doen we dat altijd mét jou. Er zullen nooit beslissingen genomen worden over je hoofd of achter je rug. Het kan zijn dat we je aanraden je ouders te informeren. Dat bespreken we dan samen met jou. We proberen steeds te doen wat voor jou het beste is, maar houden daarbij ook rekening met wat het beste is voor anderen.

7.2 Geen geheimen

Er zijn twee soorten van geheimhouding in de begeleiding: discretieplicht en beroepsgeheim. Wat is dit?

Op de school kan je praten met allerlei personeelsleden: leraren, opvoeders en directie. Zij hebben een discretieplicht en gaan dus vertrouwelijk om met de informatie die je aan hen vertelt. Maar ze kunnen je niet beloven dat alles wat je aan hen vertelt geheim blijft. Wat je vertelt, wordt soms besproken met een lid van het directieteam of in de cel leerlingenbegeleiding.

Een CLB-medewerker heeft beroepsgeheim: dat betekent dat hij wettelijk verplicht is om altijd je toestemming te vragen voor hij iets doorvertelt. Bij een CLB-medewerker kan je er dus op rekenen dat jouw persoonlijke informatie geheim blijft.

7.3 Een dossier

Je begrijpt dat een leerlingenbegeleider niet alles kan onthouden en dat het nodig is belangrijke informatie schriftelijk bij te houden. Tot die informatie hebben enkel de leden van het directieteam en de cel leerlingenbegeleiding toegang. We gaan ervan uit dat je ermee instemt dat we relevante gegevens bijhouden in je leerlingendossier.

We zullen samen met jou bekijken welke informatie we opnemen in het dossier. Meer informatie over hoe je toegang kan vragen tot deze informatie vind je in



[deel II, punt 4.2]. Om een oplossing te vinden, is het soms noodzakelijk te overleggen met anderen. In de mate van het mogelijke zullen we jou hier steeds over informeren.

7.4 De cel leerlingenbegeleiding

Om je op een goede manier te begeleiden, werken de leerlingenbegeleiders in onze school samen in een cel leerlingenbegeleiding. Eenmaal per week bespreken we in deze vergadering de moeilijke situaties waarmee sommige leerlingen te kampen hebben en zoeken we samen met de CLB-medewerker naar oplossingen.

We bereiden de vergadering voor op basis van de gegevens die we van jou of van leraren verkregen. Na zo'n vergadering mag je weten wat er werd gezegd. Daarom zijn we altijd bereid om dit met jou te bespreken.

7.5 Je leraren

Soms is het noodzakelijk dat we ook je leraren informeren over je situatie. We zullen dat steeds met jou bespreken. Op die manier weet je ook zelf wat er aan je leraren is gezegd. Ook je leraren en andere personeelsleden die werden geïnformeerd moeten vertrouwelijk omgaan met deze informatie.

8 Waarvoor ben je verzekerd?

Verplichte verzekering

De organisatie heeft een verzekeringscontract afgesloten tot dekking van de burgerlijke aansprakelijkheid, met uitzondering van contractuele aansprakelijkheid, van de organisatie en de vrijwilliger.

Het verzekeringscontract werd afgesloten bij Belfius (Schoolongevallen leerlingen en burgerlijke aansprakelijkheid personeel). De bijvoegselbrief en de informatie-nota van de verzekering, conform de wetgeving, ligt ter inzage op het schoolsecretariaat. Voor informatie over de schoolverzekering kan je steeds op het secretariaat terecht.

Je bent niet verzekerd voor stoffelijke schade en/of verlies van voorwerpen. Zoals je kan lezen in bijlage 'ICT-protocol' wordt er een verzekering afgesloten voor het digitaal leermiddel in het kader van de Digisprong. Dit toestel zal daardoor wel verzekerd zijn tegen schade.



9 Zet je in voor de school als vrijwilliger

Als school werken we bij de organisatie van verschillende activiteiten samen met vrijwilligers. Wij kunnen rekenen op ouders, leerlingen, oud-leerlingen en nog vele anderen. Hier vind je meer informatie over de manier waarop we dit organiseren. Voor de volgende activiteiten doen we zoal beroep op vrijwilligers [...].

Aan vrijwilligers kan worden gevraagd om een uittreksel uit het strafregister (model 2) te bezorgen.

Verzekeringen.

Vrije verzekering

Wij hebben een verzekeringscontract afgesloten tot dekking van de lichamelijke schade die vrijwilligers lijden bij ongevallen tijdens het vrijwilligerswerk of op weg naar- en van de activiteiten. Het verzekeringscontract werd afgesloten bij AXA. Je kan de polis inkijken op het schoolsecretariaat.

Vergoedingen

Vrijwilligersactiviteiten zijn onbezoldigd en niet verplicht. We voorzien in geen enkele vergoeding.

Geheimhoudingsplicht

Bij vrijwilligerswerk bestaat de kans dat je als vrijwilliger geheimen verneemt waarvoor een geheimhoudingsplicht bestaat. Het gaat dan vooral om vrijwilligerswerk bij telefonische hulpverlening als Tele-Onthaal, de Zelfmoordlijn waarbij je in contact komt met vertrouwelijke informatie. Bij vrijwilligerswerk op de school is de geheimhoudingsplicht normaal gezien niet van toepassing. Een vrijwilliger gaat discreet om met de informatie die hem of haar is vertrouwd.